

АВТОНОМНАЯ НЕКОММЕРЧЕСКАЯ ОРГАНИЗАЦИЯ
СРЕДНЕГО ПРОФЕССИОНАЛЬНОГО ОБРАЗОВАНИЯ
"КОЛЛЕДЖ ИНФОРМАЦИОННЫХ ТЕХНОЛОГИЙ И ПРАВА"

УТВЕРЖДЕНО
Директор АНО СПО КИТП»
М.М. Майер
16 июня 2025 г. №

ОТЧЕТ
по оценке профессиональных рисков
и идентификации опасностей с расчетным обоснованием
существующего риска повреждения здоровья в
АВТОНОМНОЙ НЕКОММЕРЧЕСКОЙ ОРГАНИЗАЦИИ
СРЕДНЕГО ПРОФЕССИОНАЛЬНОГО ОБРАЗОВАНИЯ
"КОЛЛЕДЖ ИНФОРМАЦИОННЫХ ТЕХНОЛОГИЙ И ПРАВА"

Члены комиссии по проведению оценки профессиональных рисков			
Заместитель директора по УВР	Мотыль О.И.		

Оглавление

Оглавление	
I. Общие положения	
II. Карты оценки профессиональных рисков	
Сводная ведомость показателей риска.....	
III. Перечень (реестр) опасностей	
IV. Компенсирующие мероприятия	
Экспертное заключение о независимой оценке профессионального риска	
Приложение № 1 «Методика проведения оценки риска»	
Приложение № 2 «Сертификаты и аккредитация»	
Приложение № 3 «Базовый сводный перечень опасностей»	
Приложение № 4 «Положение об управлении профессиональными рисками»	
Приложение № 5 «Листы ознакомления»	

I. Общие положения

Комиссия проводимой идентификации опасностей и оценки рисков

Председатель комиссии	
Директор	Майер М.М.
Члены комиссии	
Заместитель директора по УВР	Мотыль О.И.

Список сокращений и условных обозначений

Наименование	Обозначение
ГОСТ	Государственный стандарт
НПА	Нормативный правовой акт
ОПР	Оценка профессиональных рисков
ОТ	Охрана труда
ПР	Профессиональный риск
СОУТ	Специальная оценка условий труда
СУОТ	Система управления охраной труда
СУПР	Система управления профессиональными рисками
ФО	Фактор опасности

Термины и определения

Термин	Определение
Оценивание риска	Определение степени риска, заключающееся в присвоении риску того или иного ранга шкалы порядка, балльного или вербального.
Риск	Сочетание вероятности вреда, причиняемого опасностью и возможной величиной этого вреда. Риск является мерой опасности.
Профессиональный риск	Вероятность причинения вреда здоровью в результате воздействия вредных и / или опасных производственных факторов при исполнении работником обязанностей по трудовому договору или в иных случаях, установленных Трудовым Кодексом либо другими федеральными законами.
Делокализация	Самопроизвольное высвобождение и распространение опасности или ее источника из ограниченного пространства первоначальной локализации.
Безопасность	Безопасность определяет уверенность в том, что существующие опасности не причинят вреда. Рабочее место можно считать безопасным, если возникающие на нем риски заранее выявлены и оценены.
Риск воздействия	Сочетание случайной возможности воздействия опасности на работника и значимости (тяжести) последствий такого воздействия.
Ситуационный риск (риск инициирования)	Сочетание случайной возможности возникновения и значимости (тяжести) последствий опасной ситуации, в которой не исключен риск воздействия и в которой могут появиться новые опасности с соответствующими рисками воздействия или инициирования.
Компетентность	Знания лицом персонала правил безопасного выполнения работ, умения безопасно выполнять и / или руководить безопасным выполнением работ, автоматические навыки безопасного выполнения тех или иных рабочих операций и / или уверенного руководства безопасным выполнением работ.
Ранжирование	Процедура упорядочения объектов ранжирования в порядке убывания или возрастания какого-либо их качественного свойства при измерениях в шкале порядка.
Степень риска	Мера риска, балльная и / или вербальная, ранжирующая по шкале порядка место данного риска среди других рисков.

Пренебрежимо малая степень риска	Степень такого риска, наличием которого можно пренебречь и, не предпринимая никаких специальных мер обеспечения безопасности, допустить персонал к выполнению работ, производимых в рамках общих мер безопасного поведения и безопасных приемов труда, практически без использования специально предусмотренных мер и средств обеспечения безопасности.
Допустимая степень риска (допустимый риск)	Степень такого риска, при котором организация может допустить работающих к выполнению работ, но только при строгом соблюдении установленных регламентов выполнения работ и использования регламентированных мер и средств безопасности.
Недопустимая степень риска (недопустимый риск)	Степень такого высокого социально значимого риска, при котором организация не может допустить персонал к выполнению работ при применяемых регламентах выполнения работ, регламентированных мер и средств безопасности из-за возможности серьезного происшествия.
Управление рисками	Управление рисками представляет собой систематическую работу по недопущению ухудшения условий труда на рабочем месте и обеспечению хорошего самочувствия персонала. Управление рисками включает все меры, предпринимаемые для снижения и ликвидации рисков.
Защитные меры	Совокупность методов снижения риска для достижения допустимого риска.
Опасность	Фактор среды и трудового процесса, который может быть причиной травмы, острого заболевания или внезапного резкого ухудшения здоровья. В зависимости от количественной характеристики и продолжительности действия отдельных факторов рабочей среды они могут стать опасными.
Ущерб	Нанесение физического повреждения или другого вреда здоровью людей, или вреда имуществу или окружающей среде.
Идентификация опасности	Процесс признания того, что опасность существует, и определение ее характеристик.
Вид работ	Совокупность или последовательность однотипных аналогичных рабочих операций, производимых работающим и отличающихся от других своими характеристиками.

Система управления охраной труда	Комплекс взаимосвязанных и взаимодействующих между собой элементов, устанавливающих политику и цели в области охраны труда у конкретного работодателя и процедуры по достижению этих целей.
Эксперт (аудитор) по оценке риска	Лицо, уровень квалификации и компетенции которого позволяет качественно проводить оценку риска.
Условия труда	Совокупность факторов производственной среды и трудового процесса, оказывающих влияние на работоспособность и здоровье работника.
Сигнальный цвет	Цвет, предназначенный для привлечения внимания людей к непосредственной или возможной опасности, рабочим узлам оборудования, машин, механизмов и / или элементам конструкции, которые могут являться источниками опасных и / или вредных факторов, пожарной технике, средствам противопожарной и иной защиты, знакам безопасности и сигнальной разметке.
Знак безопасности	Цветографическое изображение определенной геометрической формы с использованием сигнальных и контрастных цветов, графических символов и / или поясняющих надписей, предназначенное для предупреждения людей о непосредственной или возможной опасности, запрещения, предписания или разрешения определенных действий, а также для информации о расположении объектов и средств, использование которых исключает или снижает воздействие опасных и / или вредных факторов.
Сигнальная разметка	Цветографическое изображение с использованием сигнальных и контрастных цветов, нанесенное на поверхности, конструкции, стены, перила, оборудование, машины, механизмы (или их элементы), ленты, цепи, столбики, стойки, заградительные барьеры, щиты и т.п. в целях обозначения опасности, а также для указания и информации.

Нормативно-правовая база

№	Наименование
1	Федеральный закон от 30 декабря 2001 г. № 197-ФЗ «Трудовой кодекс Российской Федерации»
2	Федеральный закон от 28 декабря 2013 г. № 426 «О специальной оценке условий труда»
3	Приказ Министерства труда и социальной защиты Российской Федерации от 29 октября 2021 г. № 776Н «Об утверждении примерного положения о системе управления охраной труда»
4	Приказ Министерства труда и социального развития Российской Федерации от 28 декабря 2021 г. № 926 «Об утверждении рекомендаций по выбору методов оценки уровней профессиональных рисков и по снижению уровней таких рисков»
5	Приказ Федеральной службы по труду и занятости от 21 марта 2019 г. № 77 «Об утверждении Методических рекомендаций по проверке создания и обеспечения функционирования системы управления охраной труда»
6	Письмо Министерства труда и социальной защиты Российской Федерации от 16 января 2021 г. № 57-ТЗ «О вступлении в силу 40 новых правил по охране труда»
7	ГОСТ Р 12.0.007-2009 «Система стандартов безопасности труда. Система управления охраной труда в организации. Общие требования по разработке, применению, оценке и совершенствованию»
8	ГОСТ Р 12.0.010-2009 «Система стандартов безопасности труда (ССБТ). Системы управления охраной труда. Определение опасностей и оценка рисков»
9	ГОСТ 12.0.230.5-2018 «Система стандартов безопасности труда (ССБТ). Системы управления охраной труда. Методы оценки риска для обеспечения безопасности выполнения работ»
10	ГОСТ 12.4.026-2016 «Система стандартов безопасности труда (ССБТ). Цвета сигнальные, знаки безопасности и разметка сигнальная. Назначение и правила применения. Общие технические требования и характеристики. Методы испытаний (с Поправкой)»
11	ГОСТ 12.0.002-2014 «Система стандартов безопасности труда. Термины и определения»
12	ГОСТ 12.0.003-2016 «Система стандартов по безопасности труда. Опасные и вредные производственные факторы. Классификация»
13	ГОСТ 12.0.230-2007 «Система стандартов безопасности труда. Системы управления охраной труда. Общие требования»

14	ГОСТ 12.0.230.3-2016 «Система стандартов безопасности труда. Системы управления охраной труда. Оценка результативности и эффективности»
16	ГОСТ 12.0.230.4-2018 «Система стандартов безопасности труда. Системы управления охраной труда. Методы идентификации опасностей на различных этапах выполнения работ»
16	ГОСТ Р 58771-2019 «Менеджмент риска. Технологии оценки риска»

Вводная часть

Управление профессиональными рисками представляет собой комплекс взаимосвязанных мероприятий и процедур, являющихся элементами системы управления охраной труда и включающих в себя выявление опасностей, оценку имеющихся рисков и применение мер по снижению уровней профессиональных рисков или недопущению повышения их уровней, а также контроль и регулярный пересмотр выявленных профессиональных рисков.

Положения настоящего отчета распространяются на всех работников организации, а также иных ответственных лиц в соответствии с трудовым законодательством Российской Федерации. В рамках оценки профессиональных рисков учитывается деятельность на всех рабочих местах, во всех структурных подразделениях (филиалах, обособленных подразделениях, территориях, зданиях, сооружениях и других объектах) организации, находящихся в ведении работодателя.

Согласно общему подходу оценку профессиональных рисков следует проводить в случаях, если ранее такая оценка не проводилась. Оценка рисков может также проводиться во всех случаях, когда организация считает это целесообразным и / или необходимым. Оценка риска может проводиться как в плановом, так и во внеплановом порядке, при этом следует обеспечить систематическое выявление опасностей и профессиональных рисков, их регулярный анализ и оценку.

Повторная оценка необходима, если происходят значительные изменения условий труда: нарушения требований трудового законодательства и иных нормативно-правовых актов, влияющих на оценку риска: изменения объемно-планировочных решений, изменения технологического процесса, изменения функционального назначения; наличие тяжелого несчастного случая либо несчастного случая со смертельным исходом в организации.

Анализ и упорядочивание всех выявленных опасностей рекомендуется осуществлять исходя из приоритета необходимости исключения, снижения или поддержания на приемлемом уровне создаваемых ими профессиональных рисков с учетом не только штатных условий своей деятельности, но и случаев возможных отклонений в работе, в том числе связанных с возможными авариями и инцидентами на рабочих местах и подконтрольных объектах. Оценка уровня профессиональных рисков, связанных с выявленными опасностями, необходимо осуществлять для всех выявленных опасностей, при этом методы оценки уровня профессиональных рисков следует определять с учетом характера деятельности и иных рекомендаций.

Должностное лицо, ответственное по вопросам охраны труда в организации, должно организовать архивное хранение информации об оценке профессионального риска в целях последующего использования, а также анализа улучшений в области безопасности и охраны труда. Минимальный рекомендуемый период для архивного хранения составляет пять лет. Этот период может быть изменён в соответствии с законодательными требованиями или внутренними правилами организации.

Карты оценки профессиональных рисков

В соответствии с требованиями действующего законодательства в области охраны труда и здоровья, на каждую должность составляется индивидуальная карта оценки профессионального риска. В верхней части карты указываются реквизиты организации, далее указан индивидуальный номер карты, а также наименование должности, структурного подразделения и даты составления настоящей карты. Также каждая карта имеет в составе 5 разделов:

«Идентифицированная опасность (событие)» - наименование опасного фактора (события), которое идентифицировано на данном рабочем месте, включая как штатные (нормальные) условия труда, так и внештатные (аварийные) условия;

«Вероятность (ВР)» - вероятность наступления той или иной идентифицированной опасности (события) для данной должности в соответствии с методикой (Приложение №1 «Методика проведения оценки риска»);

«Тяжесть (ТЖ)» - тяжесть от наступления той или иной идентифицированной опасности (события) для данной должности в соответствии с методикой (Приложение №1 «Методика проведения оценки риска»);

«Уровень риска (УР)» - уровень риска, определённый путём перемножения параметра вероятности и тяжести, при наступлении той или иной идентифицированной опасности (события) для данной должности в соответствии с методикой (Приложение №1 «Методика проведения оценки риска»);

«Мероприятия по управлению» - предлагаемые компенсирующие мероприятия, направленные на снижение имеющего уровня риска или его полное прекращение. Зачастую полный перечень мероприятий указывается в разделе № IV «Компенсирующие мероприятия», а данная строка в индивидуальной карте оценки профессионального риска имеет лишь отсылочный характер;

В конце каждой карты имеется лист ознакомления. После проведения процедуры оценки профессиональных рисков всем работникам, занятым на данной должности, следует ознакомиться с картой оценки риска, указав фамилию, имя и отчество, поставив подпись, а также указать дату ознакомления. Все сотрудники, в дальнейшем принятые на работу на данную должность также должны ознакомиться с картой оценки риска в минимально возможные сроки после принятия на работу.

АНО СПО «КИТП»

Карта оценки профессионального риска № 001

Должность: Директор
 Структурное подразделение: Руководители 1 уровня
 Дата составления: «16» июня 2025г.

№	Идентифицированная опасность (событие)	Вероятность (BP)	Тяжесть (ТЖ)	Уровень риска (УР)	Мероприятия по управлению
1	Падение при спотыкании или подскользывании, при передвижении по скользким поверхностям или мокрым полам	2	2	4	• в рамках компенсирующих мероприятий
2	Падение с высоты или из-за перепада высот на поверхности	2	3	6	• в рамках компенсирующих мероприятий
3	Монотонность труда при выполнении однообразных действий или непрерывной и устойчивой концентрации внимания в условиях дефицита сенсорных нагрузок / Психоэмоциональные перегрузки	2	1	2	• в рамках компенсирующих мероприятий
4	Отсутствие заземления или неисправность электрооборудования	1	4	4	• в рамках компенсирующих мероприятий
5	Насилие от враждебно-настроенных работников/третьих лиц / Психофизическая нагрузка	1	4	4	• в рамках компенсирующих мероприятий
6	Воздействие электромагнитных излучений	1	2	2	• в рамках компенсирующих мероприятий
7	Недостаточная освещенность рабочей зоны	2	2	4	• в рамках компенсирующих мероприятий
8	Механические опасности широкого спектра воздействия	1	5	5	• в рамках компенсирующих мероприятий
9	Вдыхание дыма, паров вредных газов и пыли при пожаре / взрыве	1	5	5	• в рамках компенсирующих мероприятий
10	Опасность нарушения требований охраны труда, безопасности и иных нормативно-правовых актов	1	5	5	• в рамках компенсирующих мероприятий
11	Иные опасности, которые возможно идентифицировать при изменении организационного назначения организации, основной функции, технологических процессов, технологических дисциплин, а также иных вводных данных	-	-	-	
Итоговый уровень риска: НИЗКИЙ					

АНО СПО «КИТП»

Карта оценки профессионального риска № 002

Должность: Заместитель директора по учебно-воспитательной работе

Структурное подразделение: Руководители 2 уровня

Дата составления: «16» июня 2025г.

№	Идентифицированная опасность (событие)	Вероятность (ВР)	Тяжесть (ТЖ)	Уровень риска (УР)	Мероприятия по управлению
1	Падение при спотыкании или подскользывании, при передвижении по скользким поверхностям или мокрым полам	2	2	4	• в рамках компенсирующих мероприятий
2	Падение с высоты или из-за перепада высот на поверхности	2	3	6	• в рамках компенсирующих мероприятий
3	Монотонность труда при выполнении однообразных действий или непрерывной и устойчивой концентрации внимания в условиях дефицита сенсорных нагрузок / Психоэмоциональные перегрузки	2	1	2	• в рамках компенсирующих мероприятий
4	Отсутствие заземления или неисправность электрооборудования	1	4	4	• в рамках компенсирующих мероприятий
5	Насилие от враждебно-настроенных работников/третьих лиц / Психофизическая нагрузка	1	4	4	• в рамках компенсирующих мероприятий
6	Воздействие электромагнитных излучений	1	2	2	• в рамках компенсирующих мероприятий
7	Недостаточная освещенность рабочей зоны	2	2	4	• в рамках компенсирующих мероприятий
8	Механические опасности широкого спектра воздействия	1	5	5	• в рамках компенсирующих мероприятий
9	Вдыхание дыма, паров вредных газов и пыли при пожаре / взрыве	1	5	5	• в рамках компенсирующих мероприятий
10	Опасность нарушения требований охраны труда, безопасности и иных нормативно-правовых актов	1	5	5	• в рамках компенсирующих мероприятий
11	Иные опасности, которые возможно идентифицировать при изменении организационного назначения организации, основной функции, технологических процессов, технологических дисциплин, а также иных вводных данных	-	-	-	-
Итоговый уровень риска: НИЗКИЙ					

Карта оценки профессионального риска № 003

АНО СПО «КИТП»

Должность: Бухгалтер
 Структурное подразделение: Руководители 2 уровня
 Дата составления: «16» июня 2025г.

№	Идентифицированная опасность (событие)	Вероятность (ВР)	Тяжесть (ТЖ)	Уровень риска (УР)	Мероприятия по управлению
1	Падение при спотыкании или подскользывании, при передвижении по скользким поверхностям или мокрым полам	2	2	4	• в рамках компенсирующих мероприятий
2	Падение с высоты или из-за перепада высот на поверхности	2	3	6	• в рамках компенсирующих мероприятий
3	Монотонность труда при выполнении однообразных действий или непрерывной и устойчивой концентрации внимания в условиях дефицита сенсорных нагрузок / Психоэмоциональные перегрузки	2	1	2	• в рамках компенсирующих мероприятий
4	Отсутствие заземления или неисправность электрооборудования	1	4	4	• в рамках компенсирующих мероприятий
5	Насилие от враждебно-настроенных работников/третьих лиц / Психофизическая нагрузка	1	4	4	• в рамках компенсирующих мероприятий
6	Воздействие электромагнитных излучений	1	2	2	• в рамках компенсирующих мероприятий
7	Недостаточная освещенность рабочей зоны	2	2	4	• в рамках компенсирующих мероприятий
8	Механические опасности широкого спектра воздействия	1	5	5	• в рамках компенсирующих мероприятий
9	Вдыхание дыма, паров вредных газов и пыли при пожаре / взрыве	1	5	5	• в рамках компенсирующих мероприятий
10	Опасность нарушения требований охраны труда, безопасности и иных нормативно-правовых актов	1	5	5	• в рамках компенсирующих мероприятий
11	Иные опасности, которые возможно идентифицировать при изменении организационного назначения организации, основной функции, технологических процессов, технологических дисциплин, а также иных вводных данных	-	-	-	-

Итоговый уровень риска: НИЗКИЙ

АНО СПО «КИТП»

Карта оценки профессионального риска № 004

Должность: Преподаватель

Структурное подразделение: Специалисты педагогический персонал «16» июня 2025г.

Дата составления:

№	Идентифицированная опасность (событие)	Вероятность (ВР)	Тяжесть (ТЖ)	Уровень риска (УР)	Мероприятия по управлению
1	Падение при спотыкании или подскользывании, при передвижении по скользким поверхностям или мокрым полам	2	2	4	• в рамках компенсирующих мероприятий
2	Падение с высоты или из-за перепада высот на поверхности	2	3	6	• в рамках компенсирующих мероприятий
3	Монотонность труда при выполнении однообразных действий или непрерывной и устойчивой концентрации внимания в условиях дефицита сенсорных нагрузок / Психоэмоциональные перегрузки	2	2	4	• в рамках компенсирующих мероприятий
4	Напряженный психологический климат в коллективе, стрессовые ситуации / Психоэмоциональные перегрузки	2	2	4	• в рамках компенсирующих мероприятий
5	Отсутствие заземления или неисправность электрооборудования	1	4	4	• в рамках компенсирующих мероприятий
6	Насилие от враждебно-настроенных работников/третьих лиц / Психофизическая нагрузка	2	4	8	• в рамках компенсирующих мероприятий
7	Воздействие электромагнитных излучений	1	2	2	• в рамках компенсирующих мероприятий
8	Недостаточная освещенность рабочей зоны	2	2	4	• в рамках компенсирующих мероприятий
9	Снижение остроты слуха, тугоухость, глухота, повреждение мембранной перепонки уха, связанные с воздействием повышенного уровня шума и других неблагоприятных характеристик шума	1	2	2	• в рамках компенсирующих мероприятий
10	Механические опасности широкого спектра воздействия	1	5	5	• в рамках компенсирующих мероприятий
11	Вдыхание дыма, паров вредных газов и пыли при пожаре / взрыве	1	5	5	• в рамках компенсирующих мероприятий
12	Опасность нарушения требований охраны труда, безопасности и иных нормативно-правовых актов	1	5	5	• в рамках компенсирующих мероприятий
13	Иные опасности, которые возможно идентифицировать при изменении организационного назначения организации, основной функции, технологических процессов, технологических дисциплин, а также иных вводных данных	-	-	-	-
Итоговый уровень риска: НИЗКИЙ					

АНО СПО «КИТП»
Сводная ведомость показателей риска

№	Должность	Итоговый уровень риска
Руководители 1 уровня		
1	Директор	Низкий
Руководители 2 уровня		
2	Заместитель директора по учебно- воспитательной работе	Низкий
3	Преподаватель	Низкий

Дата составления: «16» июня 2025 года

(должность)

(подпись)

(Ф.И.О.)

(дата)

(должность)

(подпись)

(Ф.И.О.)

(дата)

(должность)

(подпись)

(Ф.И.О.)

(дата)

«16» августа 2025 г.

(должность)

(подпись)

(Ф.И.О.)

(дата)

Перечень (реестр) опасностей

Реестр опасностей является одним из способов представления и хранения информации об опасных событиях, содержащих риск. В реестр обычно включают риск, вытекающий из идентифицированных опасностей после проведения идентификации экспертной комиссией, но в него также может быть включена и иная информация.

При разработке реестра риска необходимо учитывать соответствующие законодательные и обязательные требования, а также иную доступную информацию о видах опасности и риске их возникновения. Составление и поддержание реестра риска, особенно при наличии большого количества источников опасности, требует больших усилий, затрат времени, финансовых средств, а также накопления необходимого объема информации. Дальнейшее ведение и поддержание настоящего реестра проводится организацией самостоятельно или с привлечением экспертной организации.

Реестр риска может применяться как элемент системы менеджмента риска или самостоятельно. Реестр также позволяет организации сопоставлять данные о риске и в дальнейшем разрабатывать апробированные методы предупреждения опасных событий и / или инцидентов и реагирования на них.

№	Опасность	Опасное событие	Пределы управления риском	Статистика риска	Допустимость фактического риска	Позиция риска	Приоритет риска
1	Неприменение СИЗ или применение поврежденных СИЗ, не сертифицированных СИЗ, не соответствующих размерам СИЗ, СИЗ, не соответствующих выявленным опасностям, составу или уровню воздействия вредных факторов	Травма или заболевание вследствие отсутствия защиты от вредных (травмирующих) факторов, от которых защищают СИЗ	В рамках общих мероприятий по снижению уровней профессиональных рисков	Определена допустимость статистики риска (частота фактического возникновения риска менее 1%)	Допустимый	Индивидуальный	Низкий
2	Скользкие, обледенелые, за жиренные, мокрые опорные поверхности	Падение при спотыкании или поскользывании, при передвижении по скользким поверхностям или мокрым полам	В рамках общих мероприятий по снижению уровней профессиональных рисков	Определена допустимость статистики риска (частота фактического возникновения риска менее 1%)	Допустимый	Индивидуальный	Низкий
3	Перепад высот	Падение с высоты или из-за перепада высот на поверхности	В рамках общих мероприятий по снижению уровней профессиональных рисков	Определена допустимость статистики риска (частота фактического возникновения риска менее 1%)	Допустимый	Индивидуальный	Низкий
		Падение из-за отсутствия ограждения, из-за обрыва троса, в котлован, в шахту при подъеме или спуске при нештатной ситуации	В рамках общих мероприятий по снижению уровней профессиональных рисков	Определена допустимость статистики риска (частота фактического возникновения риска менее 1%)	Допустимый	Индивидуальный	Низкий
		Падение с транспортного средства	В рамках общих мероприятий по снижению уровней профессиональных рисков	Определена допустимость статистики риска (частота фактического возникновения риска менее 1%)	Допустимый	Индивидуальный	Низкий
4	Транспортное средство	Наезд транспорта на человека	В рамках общих мероприятий по снижению уровней профессиональных рисков	Определена допустимость статистики риска (частота фактического возникновения риска менее 1%)	Допустимый	Индивидуальный / Групповой	Низкий
		Травмирование в результате дорожно-транспортного происшествия	В рамках общих мероприятий по снижению уровней профессиональных рисков	Определена допустимость статистики риска (частота фактического возникновения риска менее 1%)	Допустимый	Индивидуальный / Групповой	Низкий
5	Подвижные части машин и механизмов	Удары, порезы, проколы, уколы, затягивания, наматывания, абразивные воздействия подвижными частями оборудования	В рамках общих мероприятий по снижению уровней профессиональных рисков	Определена допустимость статистики риска (частота фактического возникновения риска менее 1%)	Допустимый	Индивидуальный	Низкий
6	Вредные химические вещества в воздухе рабочей зоны	Отравление воздушными взвесями вредных химических веществ в воздухе рабочей зоны	В рамках общих мероприятий по снижению уровней профессиональных рисков	Определена допустимость статистики риска (частота фактического возникновения риска менее 1%)	Допустимый	Индивидуальный	Низкий
7	Воздействие на кожные покровы смазочных масел	Заболевания кожи (дерматиты)	В рамках общих мероприятий по снижению уровней профессиональных рисков	Определена допустимость статистики риска (частота фактического возникновения риска менее 1%)	Допустимый	Индивидуальный	Низкий

8	Воздействие на кожные покровы обезжиривающих и чистящих веществ	Заболевания кожи (дерматиты)	В рамках общих мероприятий по снижению уровней профессиональных рисков	Определена допустимость статистики риска (частота фактического возникновения риска менее 1%)	Допустимый	Индивидуальный	Низкий
9	Образование токсичных паров при нагревании	Отравление при вдыхании паров вредных жидкостей, газов, пыли, тумана, дыма и твердых веществ	В рамках общих мероприятий по снижению уровней профессиональных рисков	Определена допустимость статистики риска (частота фактического возникновения риска менее 1%)	Допустимый	Индивидуальный	Низкий
10	Аэрозоли преимущественно фиброгенного действия (АПФД)	Повреждение органов дыхания частицами пыли	В рамках общих мероприятий по снижению уровней профессиональных рисков	Определена допустимость статистики риска (частота фактического возникновения риска менее 1%)	Допустимый	Индивидуальный	Низкий
		Повреждение глаз и кожных покровов вследствие воздействия пыли	В рамках общих мероприятий по снижению уровней профессиональных рисков	Определена допустимость статистики риска (частота фактического возникновения риска менее 1%)	Допустимый	Индивидуальный	Низкий
11	Материал, жидкость или газ, имеющие высокую температуру	Ожог при контакте незащищенных частей тела с поверхностью предметов, имеющих высокую температуру	В рамках общих мероприятий по снижению уровней профессиональных рисков	Определена допустимость статистики риска (частота фактического возникновения риска менее 1%)	Допустимый	Индивидуальный	Низкий
		Тепловой удар при длительном нахождении в помещении с высокой температурой воздуха	В рамках общих мероприятий по снижению уровней профессиональных рисков	Определена допустимость статистики риска (частота фактического возникновения риска менее 1%)	Допустимый	Индивидуальный	Низкий
12	Энергия открытого пламени, выплесков металлов, искр и брызг расплавленного металла и металлической окалины	Ожог кожных покровов и слизистых оболочек вследствие воздействия открытого пламени	В рамках общих мероприятий по снижению уровней профессиональных рисков	Определена допустимость статистики риска (частота фактического возникновения риска менее 1%)	Допустимый	Индивидуальный	Низкий
13	Прямое воздействие солнечных лучей	Тепловой удар при длительном нахождении на открытом воздухе при прямом воздействии лучей солнца на незащищенную поверхность головы	В рамках общих мероприятий по снижению уровней профессиональных рисков	Определена допустимость статистики риска (частота фактического возникновения риска менее 1%)	Допустимый	Индивидуальный	Низкий
14	Высокая влажность окружающей среды, в рабочей зоне, в том числе, связанная с климатом (воздействие влажности в виде тумана, росы, атмосферных осадков, конденсата, струй и капель жидкости)	Заболевания вследствие переохлаждения организма	В рамках общих мероприятий по снижению уровней профессиональных рисков	Определена допустимость статистики риска (частота фактического возникновения риска менее 1%)	Допустимый	Индивидуальный	Низкий
16	Повышенный уровень шума и другие неблагоприятные характеристики шума	Снижение остроты слуха, тугоухость, глухота, повреждение мембранной перепонки уха, связанные с воздействием повышенного уровня шума и других неблагоприятных характеристик шума	В рамках общих мероприятий по снижению уровней профессиональных рисков	Определена допустимость статистики риска (частота фактического возникновения риска менее 1%)	Допустимый	Индивидуальный	Низкий
16	Воздействие локальной вибрации при использовании ручных механизмов и инструментов	Воздействие локальной вибрации на руки работника при использовании ручных механизмов (сужение сосудов, болезнь белых пальцев)	В рамках общих мероприятий по снижению уровней профессиональных рисков	Определена допустимость статистики риска (частота фактического возникновения риска менее 1%)	Допустимый	Индивидуальный	Низкий

17	Воздействие общей вибрации (колебания всего тела, передающиеся с рабочего места).	Воздействие общей вибрации на тело работника	В рамках общих мероприятий по снижению уровней профессиональных рисков	Определена допустимость статистики риска (частота фактического возникновения риска менее 1%)	Допустимый	Индивидуальный	Низкий
18	Груз, инструмент или предмет, перемещаемый или поднимаемый, в том числе на высоту	Удар работника или падение на работника предмета, тяжелого инструмента или груза, упавшего при перемещении или подъеме	В рамках общих мероприятий по снижению уровней профессиональных рисков	Определена допустимость статистики риска (частота фактического возникновения риска менее 1%)	Допустимый	Индивидуальный	Низкий
19	Физические перегрузки при чрезмерных физических усилиях при подъеме предметов и деталей, при перемещении предметов и деталей, при стереотипных рабочих движениях и при статических нагрузках, при неудобной рабочей позе, в том числе при наклонах корпуса тела работника более чем на 30°	Повреждение костно-мышечного аппарата работника при физических перегрузках	В рамках общих мероприятий по снижению уровней профессиональных рисков	Определена допустимость статистики риска (частота фактического возникновения риска менее 1%)	Допустимый	Индивидуальный	Низкий
20	Монотонность труда при выполнении однообразных действий или непрерывной и устойчивой концентрации внимания в условиях дефицита сенсорных нагрузок	Психоэмоциональные перегрузки	В рамках общих мероприятий по снижению уровней профессиональных рисков	Определена допустимость статистики риска (частота фактического возникновения риска менее 1%)	Допустимый	Индивидуальный	Низкий
21	Новые, непривычные виды труда, связанные с отсутствием информации, умений для выполнения новых видов работы	Психоэмоциональные перегрузки	В рамках общих мероприятий по снижению уровней профессиональных рисков	Определена допустимость статистики риска (частота фактического возникновения риска менее 1%)	Допустимый	Индивидуальный	Низкий
22	Напряженный психологический климат в коллективе, стрессовые ситуации	Психоэмоциональные перегрузки	В рамках общих мероприятий по снижению уровней профессиональных рисков	Определена допустимость статистики риска (частота фактического возникновения риска менее 1%)	Допустимый	Индивидуальный	Низкий
23	Диспетчеризация процессов, связанная с длительной концентрацией внимания	Психоэмоциональные перегрузки	В рамках общих мероприятий по снижению уровней профессиональных рисков	Определена допустимость статистики риска (частота фактического возникновения риска менее 1%)	Допустимый	Индивидуальный	Низкий
24	Дикие или домашние животные	Укус животного	В рамках общих мероприятий по снижению уровней профессиональных рисков	Определена допустимость статистики риска (частота фактического возникновения риска менее 1%)	Допустимый	Индивидуальный	Низкий
25	Наличие на рабочем месте паукообразных и насекомых, включая кровососущих	Аллергическая реакция, вызванная укусом насекомого или паукообразного, отравление при попадании в организм при укусе яда насекомого или паукообразного	В рамках общих мероприятий по снижению уровней профессиональных рисков	Определена допустимость статистики риска (частота фактического возникновения риска менее 1%)	Допустимый	Индивидуальный	Низкий

26	Электрический ток	Контакт с частями электрооборудования, находящимися под напряжением	В рамках общих мероприятий по снижению уровней профессиональных рисков	Определена допустимость статистики риска (частота фактического возникновения риска менее 1%)	Допустимый	Индивидуальный	Низкий
		Отсутствие заземления или неисправность электрооборудования	В рамках общих мероприятий по снижению уровней профессиональных рисков	Определена допустимость статистики риска (частота фактического возникновения риска менее 1%)	Допустимый	Индивидуальный	Низкий
		Нарушение правил эксплуатации и ремонта электрооборудования, неприменение СИЗ	В рамках общих мероприятий по снижению уровней профессиональных рисков	Определена допустимость статистики риска (частота фактического возникновения риска менее 1%)	Допустимый	Индивидуальный	Низкий
27	Насилие от враждебно-настроенных работников/третьих лиц	Психофизическая нагрузка	В рамках общих мероприятий по снижению уровней профессиональных рисков	Определена допустимость статистики риска (частота фактического возникновения риска менее 1%)	Допустимый	Индивидуальный / Групповой	Низкий
28	Неионизирующее излучение	Воздействие электромагнитных излучений	В рамках общих мероприятий по снижению уровней профессиональных рисков	Определена допустимость статистики риска (частота фактического возникновения риска менее 1%)	Допустимый	Индивидуальный	Низкий
		Воздействие ультрафиолетового излучения	В рамках общих мероприятий по снижению уровней профессиональных рисков	Определена допустимость статистики риска (частота фактического возникновения риска менее 1%)	Допустимый	Индивидуальный	Низкий
29	Расположение рабочего места	Выполнение кровельных работ на крышах, имеющих большой угол наклона рабочей поверхности	В рамках общих мероприятий по снижению уровней профессиональных рисков	Определена допустимость статистики риска (частота фактического возникновения риска менее 1%)	Допустимый	Индивидуальный	Низкий
30	Пожар, врыв	Опасность пожара	В рамках общих мероприятий по снижению уровней профессиональных рисков	Определена допустимость статистики риска (частота фактического возникновения риска менее 1%)	Допустимый	Индивидуальный / Групповой	Низкий
		Воздействие открытого пламени, повышенной температуры	В рамках общих мероприятий по снижению уровней профессиональных рисков	Определена допустимость статистики риска (частота фактического возникновения риска менее 1%)	Допустимый	Индивидуальный / Групповой	Низкий
31	Световая среда	Недостаточная освещенность рабочей зоны	В рамках общих мероприятий по снижению уровней профессиональных рисков	Определена допустимость статистики риска (частота фактического возникновения риска менее 1%)	Допустимый	Индивидуальный	Низкий
		Повышенная яркость рабочей зоны	В рамках общих мероприятий по снижению уровней профессиональных рисков	Определена допустимость статистики риска (частота фактического возникновения риска менее 1%)	Допустимый	Индивидуальный	Низкий
32	Дополнительно	Иные опасности, которые возможно идентифицировать при изменении организационного назначения организации, основной функции, технологических процессов, технологических дисциплин, а также иных вводных данных	-	-	-	-	-

Дата составления: «16» июня 2025 года

Заместитель директора по УВР

(должность)

(подпись)

(должность)

(подпись)

(должность)

(подпись)

(должность)

(подпись)

(Ф.И.О.)

(дата)

(Ф.И.О.)

(дата)

(Ф.И.О.)

(дата)

«16» июня 2025 г.

(Ф.И.О.)

(дата)

V. Компенсирующие мероприятия

Компенсирующие мероприятия (перечень мер по исключению и / или снижению уровней рисков, а также их контролю) представляют собой организационно-технические меры, направленные на снижение существующего риска до уровня минимального риска. Включают в себя комплекс распорядительных мер, направленных на предотвращение наступления неблагоприятных обстоятельств в целом, а также минимизацию потерь в случае наступления неблагоприятных обстоятельств. Как правило, большинство мер реализуются с помощью различных управленческих регламентов.

№	Опасность	Опасное событие	Организационно-техническая мера
1	Неприменение СИЗ или применение поврежденных СИЗ, не сертифицированных СИЗ, не соответствующих размерам СИЗ, СИЗ, не соответствующих выявленным опасностям, составу или уровню воздействия вредных факторов	Травма или заболевание вследствие отсутствия защиты от вредных (травмирующих) факторов, от которых защищают средства индивидуальной защиты	Приобретение средств индивидуальной защиты в специализированных магазинах. Закупка средств индивидуальной защиты, имеющих действующий сертификат и (или) декларацию соответствия
2	Скользкие, обледенелые, за жиренные, мокрые опорные поверхности	Падение при спотыкании или поскользывании, при передвижении по скользким поверхностям или мокрым полам	Нанесение противоскользящих средств (опилок, антиобледенительных средств, песка) Своевременная уборка покрытий (поверхностей), подверженных воздействию факторов природы (снег, дождь, грязь) Выполнение инструкций по охране труда
3	Перепад высот	Падение с высоты или из-за перепада высот на поверхности	Выполнение инструкций по охране труда Исключение нахождения на полу посторонних предметов, их своевременная уборка
		Падение из-за отсутствия ограждения, из-за обрыва троса, в котлован, в шахту при подъеме или спуске при нештатной ситуации	Установка устройств, предотвращающих падение Выполнение инструкций по охране труда
		Падение с транспортного средства	Выполнение инструкций по охране труда
4	Транспортное средство	Наезд транспорта на человека	Соблюдение правил дорожного движения и правил перемещения транспортных средств, соблюдение скоростного режима, применение исправных транспортных средств, соответствующих требованиям безопасности
		Травмирование в результате дорожно-транспортного происшествия	Соблюдение правил дорожного движения и правил перемещения транспортных средств
5	Подвижные части машин и механизмов	Удары, порезы, проколы, уколы, затягивания, наматывания, абразивные воздействия подвижными частями оборудования	Применение средств индивидуальной защиты специальных рабочих костюмов, халатов или роб, исключающих попадание свисающих частей одежды на быстродвижущиеся элементы производственного оборудования
			Соблюдение государственных нормативных требований охраны труда
6	Вредные химические вещества в воздухе рабочей зоны	Отравление воздушными взвешьями вредных химических веществ в воздухе рабочей зоны	Рациональное чередование режимов труда и отдыха Использование средств индивидуальной защиты
7	Воздействие на кожные покровы смазочных масел	Заболевания кожи (дерматиты)	Использование средств индивидуальной защиты
8	Воздействие на кожные покровы обезжиривающих и чистящих веществ	Заболевания кожи (дерматиты)	Использование средств индивидуальной защиты
9	Образование токсичных паров при нагревании	Отравление при вдыхании паров вредных жидкостей, газов, пыли, тумана, дыма и твердых веществ	Использование средств индивидуальной защиты

10	Аэрозоли преимущественно фиброгенного действия (АПФД)	Повреждение органов дыхания частицами пыли	Рациональное чередование режимов труда и отдыха Использование средств индивидуальной защиты
		Повреждение глаз и кожных покровов вследствие воздействия пыли	Рациональное чередование режимов труда и отдыха Использование средств индивидуальной защиты
11	Материал, жидкость или газ, имеющие высокую температуру	Ожог при контакте незащищенных частей тела с поверхностью предметов, имеющих высокую температуру	Правильное применение средств индивидуальной защиты Организация обучения, инструктажей, стажировки, проверки знаний
		Тепловой удар при длительном нахождении в помещении с высокой температурой воздуха	Правильное применение средств индивидуальной защиты Организация обучения, инструктажей, стажировки, проверки знаний
12	Энергия открытого пламени, выплесков металлов, искр и брызг расплавленного металла и металлической окалины	Ожог кожных покровов и слизистых оболочек вследствие воздействия открытого пламени	Использование средств индивидуальной защиты Организация обучения, инструктажей, стажировки, проверки знаний
13	Прямое воздействие солнечных лучей	Тепловой удар при длительном нахождении на открытом воздухе при прямом воздействии лучей солнца на незащищенную поверхность головы	Использование средств индивидуальной защиты
14	Высокая влажность окружающей среды, в рабочей зоне, в том числе, связанная с климатом (воздействие влажности в виде тумана, росы, атмосферных осадков, конденсата, струй и капель жидкости)	Заболевания вследствие переохлаждения организма	Рациональное чередование режимов труда и отдыха
			Использование средств индивидуальной защиты
16	Повышенный уровень шума и другие неблагоприятные характеристики шума	Снижение остроты слуха, тугоухость, глухота, повреждение мембранной перепонки уха, связанные с воздействием повышенного уровня шума и других неблагоприятных характеристик шума	Разработка и применение режимов труда и отдыха
			Использование средств индивидуальной защиты
16	Воздействие локальной вибрации при использовании ручных механизмов и инструментов	Воздействие локальной вибрации на руки работника при использовании ручных механизмов (сужение сосудов, болезнь белых пальцев)	Использование средств индивидуальной защиты
			Организация обязательных перерывов в работе (ограничение длительного непрерывного воздействия вибрации)
17	Воздействие общей вибрации (колебания всего тела, передающиеся с рабочего места).	Воздействие общей вибрации на тело работника	Своевременный ремонт машин и оборудования при необходимости
			Организация обязательных перерывов в работе (ограничение длительного непрерывного воздействия вибрации)
18	Груз, инструмент или предмет, перемещаемый или поднимаемый, в том числе на высоту	Удар работника или падение на работника предмета, тяжелого инструмента или груза, упавшего при перемещении или подъеме	Снижение темпа работы, достаточное время восстановления, смена стрессовой деятельности на более спокойную
			Исключение веса груза, превышающего грузоподъемность средства его перемещения (разделение на несколько операций с менее тяжелым грузом) Обеспечение безопасных условий труда (ровный нескользкий пол, достаточная видимость, удобная одежда, обувь)
19	Физические перегрузки при чрезмерных физических усилиях при подъеме предметов и деталей, при перемещении предметов и деталей, при стереотипных рабочих движениях и при статических нагрузках, при неудобной рабочей позе, в том числе при наклонах корпуса тела работника более чем на 30°	Повреждение костно-мышечного аппарата работника при физических перегрузках	Проведение инструктажа на рабочем месте
			Улучшение организации работы (изменение рабочей позы (стоя/сидя), чередование рабочих поз)
			Соблюдение режимов труда и отдыха
20	Монотонность труда при выполнении однообразных действий или непрерывной и устойчивой концентрации внимания в условиях дефицита сенсорных нагрузок	Психоэмоциональные перегрузки	Обогащение рабочих задач
			Чередование вида работ
			Сочетание решение умственно сложных задач с монотонной деятельностью

21	Новые, непривычные виды труда, связанные с отсутствием информации, умений для выполнения новым видам работ	Психоэмоциональные перегрузки	Организация предварительного уведомления о требованиях к работе
			Разделение нового вида работы на несколько сотрудников
			Организация обучения по новому виду работы
			Проведение целевого инструктажа
22	Напряженный психологический климат в коллективе, стрессовые ситуации	Психоэмоциональные перегрузки	Назначение ответственного лица за выполнение работ
			Обеспечение равного распределения задач
			Обеспечение четкого распределения задач и ролей
			Оперативное разрешение конфликтов
23	Диспетчеризация процессов, связанная с длительной концентрацией внимания	Психоэмоциональные перегрузки	Формирование взаимного уважения
			Чередование видов работ
			Соблюдение режима труда и отдыха
24	Дикие или домашние животные	Укус животного	Обеспечение достаточной видимости и восприятия информации
			Оснащение рабочих мест (зон) аптечками с набором профилактических средств
25	Наличие на рабочем месте паукообразных и насекомых, включая кровососущих	Аллергическая реакция, вызванная укусом насекомого или паукообразного, отравление при попадании в организм при укусе яда насекомого или паукообразного	Оснащение рабочих мест (зон) аптечками с набором профилактических средств
			Оснащение рабочих мест (зон) аптечками с набором профилактических средств
26	Электрический ток	Контакт с частями электрооборудования, находящимися под напряжением	Изоляция токоведущих частей электрооборудования, применение средств индивидуальной защиты, соблюдение требований охраны труда
		Отсутствие заземления или неисправность электрооборудования	Вывод неисправного электрооборудования из эксплуатации, своевременный ремонт и техническое обслуживание электрооборудования
		Нарушение правил эксплуатации и ремонта электрооборудования, неприменение СИЗ	Применение средств индивидуальной защиты, соблюдение требований охраны труда, вывод неисправного электрооборудования из эксплуатации, своевременный ремонт и техническое обслуживание электрооборудования
27	Насилие от враждебно-настроенных работников/третьих лиц	Психофизическая нагрузка	Исключение нежелательных контактов при выполнении работ
			Определение задач и ответственности
			Организация видеонаблюдения за рабочей зоной и устройство сигнализации ("тревожные кнопки")
28	Неионизирующее излучение	Воздействие электромагнитных излучений	Применение средств индивидуальной защиты, соблюдение требований охраны труда, вывод неисправного электрооборудования из эксплуатации, своевременный ремонт и техническое обслуживание электрооборудования
		Воздействие ультрафиолетового излучения	Применение средств индивидуальной защиты, соблюдение требований охраны труда
29	Расположение рабочего места	Выполнение кровельных работ на крышах, имеющих большой угол наклона рабочей поверхности	Применение средств индивидуальной защиты, соблюдение требований охраны труда
		Использование защитных установок, предупреждающих падение / срыв	
30	Пожар, взрыв	Опасность пожара	Применение знаков безопасности, исключение источников новообразования во взрыво-пожароопасной среде
		Воздействие открытого пламени, повышенной температуры	Применение средств индивидуальной защиты, соблюдение требований охраны труда
		Применение знаков безопасности, исключение источников новообразования во взрыво-пожароопасной среде	
31	Световая среда	Недостаточная освещенность рабочей зоны	Соблюдение установленных законодательных нормативов
		Повышенная яркость рабочей зоны	Регулярное проведение производственного контроля
			Соблюдение установленных законодательных нормативов
32	Дополнительно	Иные опасности, которые возможно идентифицировать при изменении организационного назначения организации, основной функции, технологических процессов, технологических дисциплин, а также иных вводных данных	Регулярное проведение производственного контроля

. Вводные данные

Среда оценки:	<ul style="list-style-type: none">• общая территория организации;• помещения административного и иного назначения;• общественные зоны;
Цель проведения:	Мероприятия проводились в целях определения существующего риска повреждения здоровья работников в организации при выполнении ими трудовых обязанностей.
Метод проведения:	Матричный метод на основе балльной оценки (п. 4.2.1. Приказа Министерства труда и социального развития Российской Федерации от 28 декабря 2021 г. № 926 «Об утверждении рекомендаций по выбору методов оценки уровней профессиональных рисков и по снижению уровней таких рисков»).
Этапы проведения:	Предварительный. Включает в себя планирование проведения оценки. Основной. Включает в себя определение степени риска и определение допустимости риска. Заключительный. Включает в себя формирование реестра результатов оценки рисков.
Мероприятия проведения:	<ul style="list-style-type: none">• анализ предоставленной документации;• привлечение работников на этапе идентификации опасностей и оценки профессиональных рисков;• расчет уровня риска повреждения здоровья сотрудников, выполняющих трудовые обязанности, с составлением карт индивидуальной оценки риска;• подготовка дополнительных мероприятий, направленных на снижение воздействия вредных и опасных факторов, а также существующего риска;• подготовка экспертного заключения по результатам оценки;
Сроки проведения:	Работы по обследованию, анализу представленных документов и иные проведены в период: с «01» июня по «16» июня 2025г.
Статус проведения:	Впервые

4. Заключение

На основе проведенной работы, сформирована часть системы управления охраной труда и организована её работа.

Проведено определение видов и мест опасностей, с учетом расчета существующего риска повреждения здоровья работников, разработаны меры, направленные на защиту от воздействия вредных и опасных факторов на всей территории организации, а также в зданиях и помещениях.

Заключение теряет силу либо требует подтверждение в случаях:

- нарушений требований трудового законодательства и иных нормативно правовых актов, влияющих на оценку риска;
- изменений объемно-планировочных решений, изменения технологического процесса, изменения функционального назначения;
- произошедшего тяжелого несчастного случая либо несчастного случая со смертельным исходом в организации;

На основании проведенной оценки по определению видов и мест опасности, с учетом расчета существующего риска повреждения здоровья работников, делается вывод:

На момент заключения профессиональный риск в организации находится в контролируемых пределах. Детализированный риск по каждой должности указан в соответствующей карте. Рекомендуется проведение мероприятий, направленных на снижение существующего уровня профессионального риска (компенсирующие мероприятия).

Приложение № 1 «Методика проведения оценки риска»

Матричный метод на основе балльной оценки определен как один из ведущих и наиболее распространённых методов оценки профессионального риска. Детализированная методика описана в п. 4.2.1. Приказа Министерства труда и социального развития Российской Федерации от 28 декабря 2021 г. № 926 «Об утверждении рекомендаций по выбору методов оценки уровней профессиональных рисков и по снижению уровней таких рисков».

Матрица рассматриваемого метода оценки риска строится на соотношении вероятности причинения ущерба от выявленной опасности и тяжести последствий ущерба, где вероятность и тяжесть имеют свои весовые коэффициенты (баллы), а уровень риска рассчитывается путем перемножения баллов по показателям вероятности и тяжести по каждой идентифицированной опасности.

Выбранный метод позволяет обработать следующие критерии риска:

- оценка тяжести возможных последствий (для работников, их здоровья и безопасности). Степень тяжести зависит от масштаба последствий в случае наступления риска;
- оценка вероятности наступления события (риска или происшествия). Степень вероятности подразумевает учет периодичности события и вероятности последствий такого события;

В основе метода применяется матрица $5 \times 5 = \text{Вероятность} \times \text{Тяжесть}$. Вероятность и Тяжесть оцениваются по пятибалльной шкале. Применяя матрицу можно получить оценку риска для заданных уровней Вероятности и Тяжести.

		Тяжесть				
		1 Незначительный	2 Низкий	3 Средний	4 Высокий	5 Экстремальный
Вероятность	5 Экстремальный	5	10	16	20	25
	4 Высокий	4	8	12	16	20
	3 Средний	3	6	9	12	16
	2 Низкий	2	4	6	8	10
	1 Незначительный	1	2	3	4	5

Весовой коэффициент тяжести устанавливается в зависимости от разрушающих особенностей предполагаемых событий. Тяжесть определяется как наихудший из правдоподобных вариантов развития событий с причинением ущерба здоровью:

Оценка	Описание ущерба здоровью	Классификация происшествия
5 Экстремальный	Смерть Групповой НС при любой тяжести	Смертельный/ Групповой НС
4 Высокий	Ампутация, ожог 3 степени, хроническое заболевание, стойкая утрата трудоспособности. Требуется интенсивного медицинского вмешательства. Длительная потеря трудоспособности/ Инвалидность.	Тяжелый НС/ Профзаболевание
3 Средний	Перелом кости, серьезные деформации/разрыв мягких тканей, ожог 2 степени, тяжелая болезнь, средние деформации мягких тканей, ожог 1 степени, глубокий порез или обширные ссадины. Инфекционные заболевания	С потерей трудоспособности. Легкий НС.
2 Низкий	Малые деформации мягких тканей, порез, ссадины, царапины, требующие медицинского вмешательства. Без потери трудоспособности	Без потери трудоспособности. Возможно обращение к врачу.
1 Пренебрежимо малый	Мелкие ссадины, раздражения и т.д. Не требует медицинского вмешательства, без потери трудоспособности.	Инцидент без обращения к врачу

Весовой коэффициент вероятности устанавливается при наличии и с учётом оснований, предполагающих наступление того или иного события. Вероятность является мерой возможности того, что опасность может проявиться и причинить ущерб здоровью:

Оценка	Вероятность происшествия	Описание
5 Экстремальная	Произойдет - ожидаемо, что в обозримом будущем данное событие наступит	Сотрудник(и) сталкиваются с чрезвычайно опасной ситуацией. Опасность является частью ежедневной работы сотрудника
4 Высокая	Возможно - событие может произойти, и это не будет неожиданностью	Риск возникновения инцидента оценивается как вполне вероятный. Отсутствует определённое количество важных защитных барьеров, увеличивается вероятность возникновения инцидента из-за регулярного воздействия опасности на сотрудника
3 Средняя	Можно предположить - возможность события оценивается как 50/50	Инцидент возможен. Имеется основание - в рамках существующих обстоятельств произошел несчастный

		случай 2-5 уровня тяжести для здоровья
2 Низкая	Скорее всего, не произойдет - маловероятно, что событие произойдет	Инцидент может произойти, хотя это маловероятно, так как существует определенное количество защитных барьеров. Несмотря на это, инцидент не может быть исключён, т.к. инциденты в похожих обстоятельствах в отрасли (направлении бизнеса) случаются
1 Пренебрежимо малая	Почти невозможно - может случиться только в экстремальных обстоятельствах	Вероятность возникновения инцидента определяется как очень маловероятная, хотя и возможная. Инциденты происходили в похожих обстоятельствах в отрасли (направлении бизнеса) как исключение

Итоговым значением является уровень риска:



Принятие решения о выборе способа управления рисками осуществляется на основании полученных уровней рисков:

- «1-2 Незначительный» - на данный момент риск не велик и не растет. Обычно не требует дополнительных исследований и ресурсов.
- «3-4 Низкий» - нужно уделить внимание, контролировать выполнение существующих мер управления.
- «5-10 Средний» - требует внимания со стороны руководителя структурного подразделения. Если возможно - улучшить безопасность (назначить ответственного, обеспечить дополнительными средствами защиты, предупреждающими надписями, знаками безопасности, издать соответствующие распорядительные документы).
- «11-19 Высокий» - необходимо провести анализ, разработать мероприятия, проконтролировать исполнение мероприятий, сделать соответствующие выводы. Требуется постоянного контроля со стороны руководителя структурного подразделения и лиц, осуществляющих контроль условий и охраны труда.
- «20-25 Экстремальный» - требует незамедлительных действий со стороны всех ответственных лиц. Необходим детальный план действий по устранению, замене или ликвидации риска и постоянный контроль за выполнением намеченных мероприятий. Требуются дополнительные исследования, ресурсы и контроль со стороны руководства.

Настоящая методика должна быть утверждена в организации в качестве локального нормативного акта.

Приложение № 3 «Базовый сводный перечень опасностей»

Настоящий базовый перечень составлен в соответствии с Приложением № 1 к Примерному положению о системе управления охраной труда, утвержденному приказом Министерства труда и социальной защиты Российской Федерации от 29 октября 2021 г. № 776н. Данный перечень является базовым и неисчерпывающим, допускается добавлять иные опасности и события непосредственно в карты оценки профессиональных рисков. Настоящий перечень не является указанием на наличие или отсутствие тех или иных опасностей в организации.

№	Опасность	Опасное событие
1	Наличие микроорганизмов-продуцентов, препаратов, содержащих живые клетки и споры микроорганизмов в окружающей среде: воздухе, воде, на поверхностях	Заражение работника вследствие воздействия микроорганизмов-продуцентов, препаратов, содержащих живые клетки и споры микроорганизмов в воздухе, воде, на поверхностях
2	Патогенные микроорганизмы	Заболевание работника, связанное с воздействием патогенных микроорганизмов
3	Неприменение СИЗ или применение поврежденных СИЗ, не сертифицированных СИЗ, не соответствующих размерам СИЗ, СИЗ, не соответствующих выявленным опасностям, составу или уровню воздействия вредных факторов	Травма или заболевание вследствие отсутствия защиты от вредных (травмирующих) факторов, от которых защищают СИЗ
4	Скользкие, обледенелые, за жиренные, мокрые опорные поверхности	Падение при спотыкании или подскользывании, при передвижении по скользким поверхностям или мокрым полам
5	Перепад высот, отсутствие ограждения на высоте свыше 5 м	Падение с высоты или из-за перепада высот на поверхности
		Падение из-за отсутствия ограждения, из-за обрыва троса, в котлован, в шахту при подъеме или спуске при нештатной ситуации
		Падение из-за внезапного появления на пути следования большого перепада высот

		Падение с транспортного средства
--	--	----------------------------------

6	Выполнение работ вблизи водоемов	Утопление в результате падения в воду
7	Деятельность на палубе и за бортом судов, нефтяных платформ	Утопление в результате падения в воду
8	Спасательные операции на воде и/или на льду.	Утопление в результате падения в воду
9	Выполнение работ вблизи технологических емкостей, наполненных водой или иными технологическими жидкостями	Утопление в результате падения в емкость с жидкостью
10	Выполнение работ в момент естественного (природного) затопления шахты	Утопление в результате падения или попадания в воду
11	Выполнение работ в момент технологического (вынужденного) затопления шахты	Утопление в результате падения или попадания в воду
12	Выполнение работ в момент аварии, повлекшей за собой затопление шахты	Утопление в результате падения или попадания в воду
13	Обрушение подземных конструкций при монтаже	Травма в результате заваливания или раздавливания
14	Обрушение подземных конструкций при эксплуатации	Травма в результате заваливания или раздавливания
16	Естественные природные подземные толчки и колебания земной поверхности, наводнения, пожары	Травма в результате заваливания или раздавливания, ожоги вследствие пожара, утопление при попадании в жидкость
16	Обрушение наземных конструкций	Травма в результате заваливания или раздавливания
17	Транспортное средство, в том числе погрузчик	Наезд транспорта на человека
		Травмирование в результате дорожно-транспортного происшествия

		Раздавливание человека, находящегося между двумя сближающимися транспортными средствами
		Опрокидывание транспортного средства при нарушении способов установки и строповки грузов
		Опрокидывание транспортного средства при проведении работ
18	Подвижные части машин и механизмов	Удары, порезы, проколы, уколы, затягивания, наматывания, абразивные воздействия подвижными частями оборудования
19	Вредные химические вещества в воздухе рабочей зоны	Отравление воздушными взвешьями вредных химических веществ в воздухе рабочей зоны
20	Воздействие на кожные покровы смазочных масел	Заболевания кожи (дерматиты)
21	Воздействие на кожные покровы обезжиривающих и чистящих веществ	Заболевания кожи (дерматиты)
22	Контакт с высокоопасными веществами	Отравления при вдыхании и попадании на кожу высокоопасных веществ
23	Образование токсичных паров при нагревании	Отравление при вдыхании паров вредных жидкостей, газов, пыли, тумана, дыма и твердых веществ
24	Воздействие химических веществ на кожу	Заболевания кожи (дерматиты) при воздействии химических веществ
25	Воздействие химических веществ на глаза	Травма оболочек и роговицы глаза при воздействии химических веществ
26	Химические реакции веществ, приводящие к пожару и взрыву	Травмы, ожоги вследствие пожара или взрыва
27	Недостаток кислорода в воздухе рабочей зоны в замкнутых технологических емкостях, из-за	Развитие гипоксии или удушья из-за недостатка кислорода в замкнутых технологических емкостях

	вытеснения его другими газами или жидкостями	Развитие гипоксии или удушья из-за вытеснения его другими газами или жидкостями
		Развитие гипоксии или удушья из-за недостатка кислорода в подземных сооружениях
		Развитие гипоксии или удушья из-за недостатка кислорода в безвоздушных средах
28	Аэрозоли преимущественно фиброгенного действия (АПФД)	Повреждение органов дыхания частицами пыли
		Повреждение глаз и кожных покровов вследствие воздействия пыли
		Повреждение органов дыхания вследствие воздействия воздушных взвесей вредных химических веществ
		Повреждение органов дыхания вследствие воздействия воздушных взвесей, содержащих смазочные масла
		Воздействие на органы дыхания воздушных взвесей, содержащих чистящие и обезжиривающие вещества
29	Материал, жидкость или газ, имеющие высокую температуру	Ожог при контакте незащищенных частей тела с поверхностью предметов, имеющих высокую температуру
		Ожог от воздействия на незащищенные участки тела материалов, жидкостей или газов, имеющих высокую температуру
		Тепловой удар при длительном нахождении в помещении с высокой температурой воздуха
30	Энергия открытого пламени, выплесков металлов, искр и брызг расплавленного металла и металлической окалины	Тепловой удар при длительном нахождении вблизи открытого пламени
		Ожог кожных покровов и слизистых оболочек вследствие воздействия открытого пламени

		Ожог роговицы глаза
		Ожог вследствие воздействия на незащищенные участки тела материалов, жидкостей или газов, имеющих высокую температуру
31	Поверхности, имеющие высокую температуру (воздействие конвективной теплоты)	Тепловой удар от воздействия окружающих поверхностей оборудования, имеющих высокую температуру
		Ожог кожных покровов работника вследствие контакта с поверхностью имеющую высокую температуру
32	Прямое воздействие солнечных лучей	Тепловой удар при длительном нахождении на открытом воздухе при прямом воздействии лучей солнца на незащищенную поверхность головы
33	Охлажденная поверхность, охлажденная жидкость или газ	Заболевания вследствие переохлаждения организма, обморожение мягких тканей из-за контакта с поверхностью, имеющую низкую температуру, с охлажденной жидкостью или газом
34	Высокая влажность окружающей среды, в рабочей зоне, в том числе, связанная с климатом (воздействие влажности в виде тумана, росы, атмосферных осадков, конденсата, струй и капель жидкости)	Заболевания вследствие переохлаждения организма
35	Высокая или низкая скорость движения воздуха, в том числе, связанная с климатом	Заболевания вследствие перегрева или переохлаждения организма
		Травмы вследствие воздействия высокой скорости движения воздуха
36	Повышенное барометрическое давление (при выполнении водолазных спусков и кессонных работ, при подводном плавании в аквалангах, при лечении сжатым воздухом или кислородом в камерах повышенного давления и барокамерах, предназначенных для проведения хирургических операций)	Декомпрессионная болезнь, баротравмы легких

37	Пониженное барометрическое давление (пребывание на высоте в условиях пониженного барометрического давления и обусловленного этим уменьшения парциального давления газов, входящих в состав воздуха, в том числе кислорода)	Заболевания, связанные с работой в условиях пониженного барометрического давления, обострение общих заболеваний вследствие пониженного барометрического давления
38	Резкое изменение барометрического давления	Баротравма, декомпрессионная болезнь, вызванные резким изменением барометрического давления
39	Повышенный уровень шума и другие неблагоприятные характеристики шума	Снижение остроты слуха, тугоухость, глухота, повреждение мембранной перепонки уха, связанные с воздействием повышенного уровня шума и других неблагоприятных характеристик шума
		События, связанные с возможностью не услышать звуковой сигнал об опасности
40	Повышенный уровень ультразвуковых колебаний (воздушный и контактный ультразвук)	Обусловленные воздействием ультразвука снижение уровня слуха (тугоухость), вегетососудистая дистония, астенический синдром
41	Воздействие локальной вибрации при использовании ручных механизмов и инструментов	Воздействие локальной вибрации на руки работника при использовании ручных механизмов (сужение сосудов, болезнь белых пальцев)
42	Воздействие общей вибрации (колебания всего тела, передающиеся с рабочего места).	Воздействие общей вибрации на тело работника
43	Груз, инструмент или предмет, перемещаемый или поднимаемый, в том числе на высоту	Удар работника или падение на работника предмета, тяжелого инструмента или груза, упавшего при перемещении или подъеме
44	Физические перегрузки при чрезмерных физических усилиях при подъеме предметов и деталей, при перемещении предметов и деталей, при стереотипных рабочих движениях и при статических нагрузках, при неудобной рабочей позе, в том числе при наклонах корпуса тела работника более чем на 30°	Повреждение костно-мышечного аппарата работника при физических перегрузках
45	Монотонность труда при выполнении однообразных действий или непрерывной и устойчивой концентрации внимания в условиях дефицита сенсорных нагрузок	Психоэмоциональные перегрузки

46	Новые, непривычные виды труда, связанные с отсутствием информации, умений для выполнения новым видам работы	Психоэмоциональные перегрузки
47	Напряженный психологический климат в коллективе, стрессовые ситуации, в том числе вследствие выполнения работ вне места постоянного проживания и отсутствия иных внешних контактов	Психоэмоциональные перегрузки
48	Диспетчеризация процессов, связанная с длительной концентрацией внимания	Психоэмоциональные перегрузки
49	Дикие или домашние животные	Укус животного
		Травма, нанесенная зубами и когтями животного
		Раздавливание животным
		Заражение животным
		Нападение животного
		Отравление ядами животного происхождения
		Воздействие выделений животного
50	Наличие на рабочем месте паукообразных и насекомых, включая кровососущих	Аллергическая реакция, вызванная укусом насекомого или паукообразного, отравление при попадании в организм при укусе яда насекомого или паукообразного
		Попадание в организм насекомого или паукообразного

		Заражение инфекционным заболеванием или гельминтозом (паразитическими червями) через укусы кровососущих насекомых или паукообразных
51	Электрический ток	Контакт с частями электрооборудования, находящимися под напряжением
		Отсутствие заземления или неисправность электрооборудования
		Нарушение правил эксплуатации и ремонта электрооборудования, неприменение СИЗ
		Воздействие электрической дуги
52	Шаговое напряжение	Поражение электрическим током
53	Искры, возникающие вследствие накопления статического электричества, в том числе при работе во взрыво-пожароопасной среде	Ожог, пожар или взрыв при искровом зажигании взрыво-пожароопасной среды
54	Наведенное напряжение в отключенной электрической цепи (электромагнитное воздействие параллельной воздушной электрической линии или электричества, циркулирующего в контактной сети)	Поражение электрическим током
55	Насилие от враждебно-настроенных работников/третьих лиц	Психофизическая нагрузка
56	Неионизирующее излучение	Воздействие электростатического поля
		Воздействие электрического поля
		Воздействие электромагнитных излучений
		Воздействие лазерного излучения
57	Ионизирующее излучение	Воздействие ультрафиолетового излучения
		Воздействие гамма-излучения
		Воздействие рентгеновского излучения
58	Расположение рабочего места	Воздействием альфа-, бета-излучений, электронного или ионного и нейтронного излучений
		Выполнение работы на столбах, опорах высоковольтных передач

		Выполнение кровельных работ на крышах, имеющих большой угол наклона рабочей поверхности
		Выполнение работы на значительной глубине
		Выполнение водолазных работ
59	Пожар, взрыв	Вдыхание дыма, паров вредных газов и пыли при пожаре / взрыве
		Воздействие открытого пламени, повышенной температуры
		Воздействие ударной волны / высокого давления
		Самовозгорание горючих веществ
60	Обрушение	Обрушение подземных / надземных конструкций
61	Дегустация пищевых продуктов	Дегустация отравленной / испорченной пищи
62	Световая среда	Недостаточная освещенность рабочей зоны
		Повышенная яркость рабочей зоны
63	Дополнительно	Иные опасности, которые возможно идентифицировать при изменении организационного назначения организации, его основной функции, технологических процессов, технологических дисциплин, а также иных вводных данных

Приложение № 4 «Положение об управлении профессиональными рисками»

1. Область применения

1.1. Настоящее Положение устанавливает порядок идентификации опасностей, оценки и управления рисками, связанными с характером деятельности организации, во исполнение требований законодательства РФ, Политики в области охраны труда, а также их документирование.

1.2. Требования настоящего Положения обязательны для исполнения руководителями и работниками организации.

2. Термины и определения

2.1. В настоящем Положении применяются следующие термины и определения:

- **опасность** - источник, ситуация или действие, которые потенциально могут нанести вред человеку или привести к ухудшению здоровья, или сочетание перечисленного;
- **идентификация опасности** - процесс выявления существования опасности и определения ее характеристик;
- **ухудшение здоровья** - идентифицируемое неблагоприятное физическое или умственное состояние, возникающее в результате и/или усугубленное производственной деятельностью и /или ситуацией, связанной с работой;
- **инцидент** - событие, связанное с работой, которое привело или могло привести к травме, ухудшению здоровья (независимо от степени тяжести) или летальному исходу;
- **опасный производственный фактор** - производственный фактор, воздействие которого на работника может привести к его травме;
- **вредный производственный фактор** - производственный фактор, воздействие которого на работника может привести к его заболеванию;
- **риск** - это сочетание вероятности вреда, причиняемого опасностью, и возможной величиной этого вреда. Риск является мерой опасности;
- **вероятность** - частота появления опасности за некий определенный интервал;
- **оценка риска** - процесс оценивания риска, происходящего от опасности, с учетом адекватности и достаточности существующих мер управления, а также принятие решения, допустим ли риск или нет;
- **группа по управлению рисками** - закрепленная локальным распорядительным документом рабочая группа работников из числа специалистов разных уровней и направлений по каждому обособленному структурному подразделению, в задачи которой входит идентификация опасностей и оценка профессиональных рисков на рабочих местах подотчетного подразделения, а также разработка и контроль проведения мер управления рисками;
- **рабочее место** - любое физическое местоположение, в котором выполняется

профессиональная деятельность под управлением организации;

- **производственная деятельность** - совокупность действий работников с применением орудий труда, необходимых для превращения ресурсов в готовую продукцию, включающих в себя производство и переработку различных видов сырья, строительство, оказание различных видов услуг;
- **безопасность** - состояние, при котором риск для здоровья и безопасности работников находится на приемлемом уровне;
- **безопасные условия труда** - условия труда, при которых воздействие на работающих вредных или опасных производственных факторов исключено, либо уровни их воздействия не превышают установленные;
- **наблюдение за производственной средой** - определение и оценка факторов производственной среды и трудового процесса, которые могут оказывать воздействие на здоровье работников;
- **наблюдение за состоянием здоровья работников** - медицинские осмотры и обследования состояния здоровья работников для обнаружения и определения отклонений от нормы;
- **условия труда** - совокупность факторов производственной среды и трудового процесса, оказывающих влияние на работоспособность и здоровье работника;
- **управление рисками** - последовательный непрерывный процесс по идентификации опасностей, описанию, оценке и ранжированию рисков, разработке и внедрению корректирующих мероприятий, с последующей оценкой эффективности внедренных мероприятий. Целью процесса управления рисками является создание максимально безопасных условий труда работников, а также информирование работников об имеющихся на их рабочих местах/ при выполняемой ими работе опасностях для снижения уровня производственного травматизма и профессиональных заболеваний, и проактивного управления охраной труда во всех подразделениях организации;
- **корректирующие действия, корректирующие мероприятия** - действия/ мероприятия, предпринятые для устранения опасностей/ снижения существующих профессиональных рисков с тем, чтобы предотвратить их повторное возникновение;
- **СИЗ** - средства индивидуальной защиты.

3. Общие положения

3.1. Оценка профессиональных рисков - важнейшая часть процесса управления рисками. Под оценкой рисков подразумевается выявление опасностей, возникающих в процессе трудовой деятельности сотрудников, определение их величины и значимости возникающих рисков. Оценка рисков является наиболее эффективным превентивным мероприятием.

3.2. При оценке рисков учитываются не только неблагоприятные события и несчастные случаи, происшедшие ранее, но и опасности, пока не вызвавшие неблагоприятных последствий. Таким образом, оценка рисков позволяет выявить опасности, свойственные данной работе/ местонахождению прежде, чем они вызовут несчастный случай или причинят иной вред

работнику или третьим лицам.

3.3. Оценка рисков является непрерывным и систематическим процессом. Она проводится поэтапно, с учетом ранее выявленных опасностей. Основой для оценки рисков служит выявление опасностей, возникших во время работы.

3.4. На основе оценки можно принять обоснованные решения по повышению безопасности.

3.5. Чтобы оценка рисков действительно приводила к повышению безопасности труда на практике, необходимо на основе полученных данных определить приоритеты повышения безопасности труда. Самыми эффективными мерами являются меры по полной ликвидации наиболее выраженных опасностей. Предполагаемые меры должны быть конкретными и выполнимыми.

3.6. Постоянство оценки рисков предполагает также оценку эффективности внедренных мероприятий, постоянное наблюдение за рисками и взаимодействие с работниками и третьими лицами, подверженными рискам.

4. Цели идентификации опасностей и управления рисками

4.1. Повышение уровня защиты работников от профессиональных рисков в процессе их трудовой деятельности является одним из главных направлений деятельности организации, а сокращение производственных травм и профессиональных заболеваний остается важнейшей задачей всех уровней управления охраной труда в организации.

4.2. Организация учитывает возможные последствия и риски в области охраны труда, обеспечения безопасности, сохранения жизни и здоровья людей.

4.3. Цель процедуры по оценке рисков - формирование минимальных требований и обязательств, позволяющих решать следующие задачи:

- превентивное выявление опасностей в области охраны здоровья и охраны труда;
- оценка и определение приоритетности рисков;
- разработка соответствующих мер контроля с целью снижения этих рисков;

4.4. Эффективная оценка рисков и управление ими обеспечивают следующее:

- здоровье и безопасность сотрудников и третьих лиц;
- снижение расходов на простои, и бесперебойное поддержание бизнес-процессов;
- отсутствие дополнительных затрат по нетрудоспособности и реабилитации пострадавших сотрудников и третьих лиц;
- отсутствие репутационных рисков и судебных издержек;

5. Типы оценки рисков, периодичность процесса оценки рисков

5.1. Оценка рисков - это процесс постоянный, который подразделяется на четыре типа: первичная, плановая, внеплановая и повторная (дополнительная).

5.2. Первичная оценка рисков проводится при:

- образовании нового рабочего места (далее - РМ), оборудования, технологического процесса;
- модернизации/ изменении РМ, оборудования;
- значительных изменениях в деятельности подразделения, технологическом процессе или организации работ;
- планировании проектных или строительных работ.

5.3. Плановая оценка рисков проводится на:

- всех рабочих местах не реже 1 раза в 3 года (рекомендательный срок). В организации составляется и утверждается график проведения оценки.

5.4. Внеплановая оценка рисков проводится при:

- идентификации любой новой опасности;
- необходимости в этом по результатам расследований инцидентов;
- получении информации о выявленном несоответствии;
- наличии требования контролирующих/ надзорных органов/ аудиторов;
- наличии указания руководителя структурного подразделения организации;
- значимых изменениях законодательства РФ или корпоративных процедур в области оценки рисков.

5.5. Повторная (дополнительная) оценка рисков проводится:

- после выполнения мероприятий по устранению/ снижению выявленных рисков в ходе первичной, плановой или внеплановой оценки рисков.

6. Организация процесса управления рисками

6.1. Распределение должностных функций работников, участвующих в процессе управления рисками. Должностные функции персонала, участвующего в процессе управления рисками в области охраны труда, распределены в организации следующим образом:

Ответственное лицо АНО СПО «КИТП»:

- обеспечивает лидерство и поддержку внедрения процедуры по оценке рисков;
- обеспечивает выделение необходимых ресурсов для выполнения идентификации опасностей и оценки рисков;
- принимает соответствующие меры в связи с ключевыми выводами оценки рисков с учетом предложений специалиста по охране труда в структурном подразделении;

Специалист по охране труда в структурном подразделении:

- участвует в работе группы по управлению рисками
- контролирует ход формирования перечня опасностей и рисков;
- контролирует разработку и внедрение Плана корректирующих мероприятий по управлению профессиональными рисками;
- контролирует пересмотр процесса управления рисками;
- анализирует акты анализа эффективности управления рисками и предоставляет отчетность по ключевым выводам руководству организации, вносит предложения по совершенствованию системы управления рисками, по снижению или устранению рисков, согласно полученным актам анализа эффективности управления рисками и предоставляет отчетность по ключевым выводам руководству организации.

7. Выполнение оценки рисков

7.1. Процесс управления профессиональными рисками включает в себя следующие этапы:

№	Наименование этапа	Ответственный (-ые) за этап
Подготовка к проведению оценки рисков		
1	Первичный сбор документации	Специалист по охране труда
2	Идентификация и документирование опасностей	Специалист по охране труда
Оценка рисков		
3	Ранжирование рисков по тяжести и вероятности, расчет величины рисков	Специалист по охране труда
4	Определение приоритетности рисков на основе рассчитанного значения	Специалист по охране труда
5	Определение мер управления рисками, составление плана корректирующих мероприятий по управлению профессиональными рисками	Специалист по охране труда
6	Определение и назначение ответственных лиц за управление определенным риском	Специалист по охране труда
7	Проведение оценки расходов и предоставления нужных ресурсов с целью эффективной реализации мер по управлению рисками	Ответственные лица
8	Осуществление мер управления рисками (начиная с рисков с наивысшим приоритетом)	Ответственные лица
9	Доведение до сведения ключевых заинтересованных лиц любых изменений в действующих механизмах управления рисками, а также сведений о появлении и статусе новых рисков и мер управления	Специалист по охране труда
10	Мониторинг и анализ, составление отчетности	Специалист по охране труда
11	Выработка целей по улучшению эффективности управления профессиональными рисками, включение целей на следующий отчетный период в отчетную документацию	Специалист по охране труда

7.2. Оценку рисков можно разграничить по рабочим процессам, рабочим местам, отделам/службам, рабочим зонам, участкам/подразделениям, по зданиям.

Идентификация опасностей

7.3. Специалист по охране труда должен определить опасности, связанные с охраной здоровья, охраной труда и вопросами безопасности, а также возникающие в результате деятельности,

действий сотрудников и оказания услуг.

7.4. Выявление опасностей должно проводиться не реже одного раза в 3 года, и реестры по оценке рисков должны регулярно обновляться с учетом новых и измененных производственных операций.

7.5. Необходимо учитывать ранее выявленные опасности, а также могут быть учтены такие факторы опасности, которые способны причинить вред в силу личных особенностей работников и факторов трудовой деятельности.

7.6. Выявление опасностей является начальным и самым важным этапом оценки рисков, учитывающим недостатки в охране труда, которые могут причинить вред здоровью и безопасности людей. При этом необходимо найти ответы на следующие вопросы:

- Какие опасности возникают в работе?
- Что является причинами опасности?
- Где проявляется опасность?
- Кто подвержен опасности?
- В каких ситуациях работники могут подвергнуться опасности?

7.7. Специалист по охране труда должен определять опасности в области профессиональной деятельности, выполнив комплексную проверку в организации, включая следующее:

- хозяйственная деятельность, товары и услуги, которые могут оказывать воздействие на здоровье человека, безопасность и окружающую среду, включая работы, выполняемые подрядчиками на территории организации или от её имени;
- регулярная или плановая ежедневная деятельность, периодические работы, специальные (вне регламентные), но планируемые действия, а также возможные аварийные ситуации;
- рабочее место, производственные объекты, здания, оборудование и системы обеспечения работ;
- изменения или предложенные изменения в операционной деятельности, включая проектирование либо внедрение новых процессов, нового или модернизированного оборудования и процедур, а также организационные изменения;
- применимое законодательство и нормативно-правовые акты, имеющие отношение к выявленным рискам, а также внедрению и реализации механизмов управления;
- консультация с сотрудниками и ключевыми заинтересованными лицами;
- анализ рабочих материалов и схем технологических процессов, включая мероприятия, осуществляемые за пределами объекта;
- результаты наблюдений, проверок и аудитов в области охраны труда;
- анализ безопасности рабочих мест и существующих опасностей;
- отчеты о происшествиях;
- механическая целостность (многочисленные неполадки в работе оборудования);

7.8. Необходимо учитывать опасные ситуации, возникающие как при обычном ходе рабочего процесса, так и в исключительных и редких ситуациях. Исключительными ситуациями можно считать, например:

- использование временных работников и практикантов;
- сверхурочные работы и ночные смены;
- изменения в трудовом процессе и ремонты;
- уборка, ремонт и обслуживание оборудования во время работы;

7.9. Кроме собственно опасностей, необходимо выявить лиц, подвергающихся опасностям. Подверженными опасности будут работающие лица, а также все посторонние лица, на которых

может по разным причинам воздействовать опасность, например, посетители/ подрядчики.

7.10. Опасности можно распознать, делая контрольный обход рабочего места, скрупулезно выявляя все проделанные операции и действия, наблюдая за ходом работы и опрашивая работников. Во время записи выявленных опасностей следует фиксировать также все уточнения, касающиеся этого вопроса, комментарии и вопросы. Такие записи облегчают дальнейшую работу. Кроме анкет для распознавания опасностей, можно использовать зарисовки, фотографии, видеосъемку - они также помогают заметить возникающие в процессе труда опасности.

7.11. Если работник организации выявил на своем рабочем месте профессиональный риск, он должен действовать согласно алгоритму действий работника при выявлении риска.

Определение уровня риска

7.12. После выявления опасностей специалист по охране труда должен оценить каждую из опасностей, чтобы определить уровень риска (приоритетность). Определив опасности на каждом рабочем месте или при каждом производственном процессе, необходимо зафиксировать данные в реестре по оценке рисков.

7.13. Риск является сочетанием вероятности и возможной величины вреда, причиняемого опасностью. Цель определения уровня риска состоит в установлении его степени и расстановке факторов опасности в порядке их величины. Определяя уровень риска, можно выделить из группы наиболее важные вопросы или наибольшие риски с точки зрения безопасности. Это позволит впоследствии эффективно сосредоточиться на наиболее проблемных вопросах.

7.14. Специалист по охране труда должен использовать метод, указанный в данном Положении - методологию балльной оценки риска 5x5. Выбранный метод позволяет обработать следующие критерии риска:

- оценка тяжести возможных последствий (для работников, их здоровья и безопасности). Степень тяжести зависит от масштаба последствий в случае наступления риска;

- оценка вероятности наступления события (риска или происшествия). Степень вероятности подразумевает учет периодичности события и вероятности последствий такого события.

7.15. Вероятность и Тяжесть оцениваются по пятибалльной шкале. Применяя матрицу, можно получить оценку риска для заданных уровней вероятности и тяжести.

		Тяжесть				
		1 Незначительный	2 Низкий	3 Средний	4 Высокий	5 Экстремальный
Вероятность	5 Экстремальный	5	10	16	20	25
	4 Высокий	4	8	12	16	20
	3 Средний	3	6	9	12	16
	2 Низкий	2	4	6	8	10
	1 Незначительный	1	2	3	4	5

Незначительный
(1-2)

Низкий
(3-4)

Средний
(5-10)

Высокий
(11-19)

Экстремальный
(20-25)

7.16. Используя эту таблицу, можно определить тяжесть ущерба здоровью по 5-балльной шкале. Тяжесть определяется как наихудший из правдоподобных вариантов развития событий с причинением ущерба здоровью.

Оценка	Описание ущерба здоровью	Классификация происшествия
5 Экстремальный	Смерть Групповой НС при любой тяжести	Смертельный/ Групповой НС
4 Высокий	Ампутация, ожог 3 степени, хроническое заболевание, стойкая утрата трудоспособности. Требуется интенсивного медицинского вмешательства. Длительная потеря трудоспособности/ Инвалидность.	Тяжелый НС/ Профзаболевание
3 Средний	Перелом кости, серьезные деформации/разрыв мягких тканей, ожог 2 степени, тяжелая болезнь, средние деформации мягких тканей, ожог 1 степени, глубокий порез или обширные ссадины. Инфекционные заболевания	С потерей трудоспособности. Легкий НС.
2 Низкий	Малые деформации мягких тканей, порез, ссадины, царапины, требующие медицинского вмешательства. Без потери трудоспособности	Без потери трудоспособности. Возможно обращение к врачу.
1 Пренебрежимо малый	Мелкие ссадины, раздражения и т.д. Не требует медицинского вмешательства, без потери трудоспособности.	Инцидент без обращения к врачу

7.17. Используя таблицу, можно определить вероятность ущерба здоровью по 5-балльной шкале. Вероятность является мерой возможности того, что опасность может проявиться и причинить ущерб здоровью.

Оценка	Вероятность происшествия	Описание
5 Экстремальная	Произойдет - ожидаемо, что в обозримом будущем данное событие наступит	Сотрудник(и) сталкиваются с чрезвычайно опасной ситуацией. Опасность является частью ежедневной работы сотрудника
4 Высокая	Возможно - событие может произойти, и это не будет неожиданностью	Риск возникновения инцидента оценивается как вполне вероятный. Отсутствует определенное количество важных защитных барьеров, увеличивается вероятность возникновения инцидента из-за регулярного воздействия опасности на сотрудника

3 Средняя	Можно предположить - возможность события оценивается как 50/50	Инцидент возможен. Имеется основание - в рамках существующих обстоятельств произошел несчастный случай 2-5 уровня тяжести для здоровья
2 Низкая	Скорее всего, не произойдет - маловероятно, что событие произойдет	Инцидент может произойти, хотя это маловероятно, так как существует определенное количество защитных барьеров. Несмотря на это, инцидент не может быть исключён, т.к. инциденты в похожих обстоятельствах в отрасли (направлении бизнеса) случаются
1 Пренебрежимо малая	Почти невозможно - может случиться только в экстремальных обстоятельствах	Вероятность возникновения инцидента определяется как очень маловероятная, хотя и возможная. Инциденты происходили в похожих обстоятельствах в отрасли (направлении бизнеса) как исключение

7.18. Специалист по охране труда должен сделать ключевые выводы, проанализировав классификацию или шкалу оценки рисков, выделяя при этом риски с более высоким приоритетом, которые, по результатам проведенного группой анализа, могут привести к несчастному случаю.

8. Оценка риска на предмет его допустимости

8.1. Организация обязана в максимальной степени контролировать и управлять рисками в целях обеспечения безопасности, сохранения жизни и здоровья людей. Если устранить риск не представляется возможным, организация должна внедрить механизмы контроля для снижения уровня риска до приемлемого, либо соответствующего применимому законодательству или нормативному акту.

8.2. Принятие решения о выборе способа управления рисками осуществляется на основании полученных уровней рисков:

- «1-2 Незначительный» - на данный момент риск не велик и не растет. Обычно не требует дополнительных исследований и ресурсов.
- «3-4 Низкий» - нужно уделить внимание, контролировать выполнение существующих мер управления.
- «5-10 Средний» - требует внимания со стороны руководителя структурного подразделения. Если возможно - улучшить безопасность (назначить ответственного, обеспечить дополнительными средствами защиты, предупреждающими надписями, знаками безопасности, издать соответствующие распорядительные документы).

- «11-19 Высокий» - необходимо провести анализ, разработать мероприятия, проконтролировать исполнение мероприятий, сделать соответствующие выводы. Требуется постоянного контроля со стороны руководителя структурного подразделения и лиц, осуществляющих контроль условий и охраны труда.

- «20-25 Экстремальный» - требует незамедлительных действий со стороны всех ответственных лиц. Необходим детальный план действий по устранению, замене или ликвидации риска и постоянный контроль за выполнением намеченных мероприятий. Требуются дополнительные исследования, ресурсы и контроль со стороны руководства.

При отнесении риска к уровням «1-2 Незначительный» - «3-4 Низкий», он считается допустимым и дополнительных мер не требует.

9. Выбор мер управления рисками

9.1. Меры управления рисками делятся на три основных вида:

- относящиеся к объектам (например, модернизация/замена опасного оборудования, технологии, установка блокировочных и предохранительных устройств, улучшение состояния полов и рабочих поверхностей, перил и ограждений, электрическая защита оборудования и т.п.);
- относящиеся к процедурам (например, новые методы безопасного проведения работ и эксплуатации объектов, включение вида деятельности в перечни работ с повышенной опасностью, работ, выполняемых по наряду-допуску, разработка руководств по эксплуатации, рабочих инструкций, проектов производства работ, технологических карт, процедуры реагирования в аварийных ситуациях, предотвращения несчастных случаев и т.п.);
- относящиеся к людям (например, дополнительное обучение, инструктаж, стажировка, учебно-тренировочные занятия, повышение квалификации, усиление контроля выполнения работы, проведение периодических медицинских осмотров и т.п.).

Зачастую для наиболее эффективного управления рисками, требуется использовать несколько методов контроля одновременно.

9.2. Для рисков уровней «5-10 Средний» - «20-25 Экстремальный» обязательна разработка дополнительных мер управления рисками (до перехода риска в уровни «1-2 Незначительный» - «3-4 Низкий»). Разработанные меры необходимо фиксировать в Плане корректирующих мероприятий по управлению профессиональными рисками, с последующим утверждением и доведением под роспись до назначенных ответственных лиц.

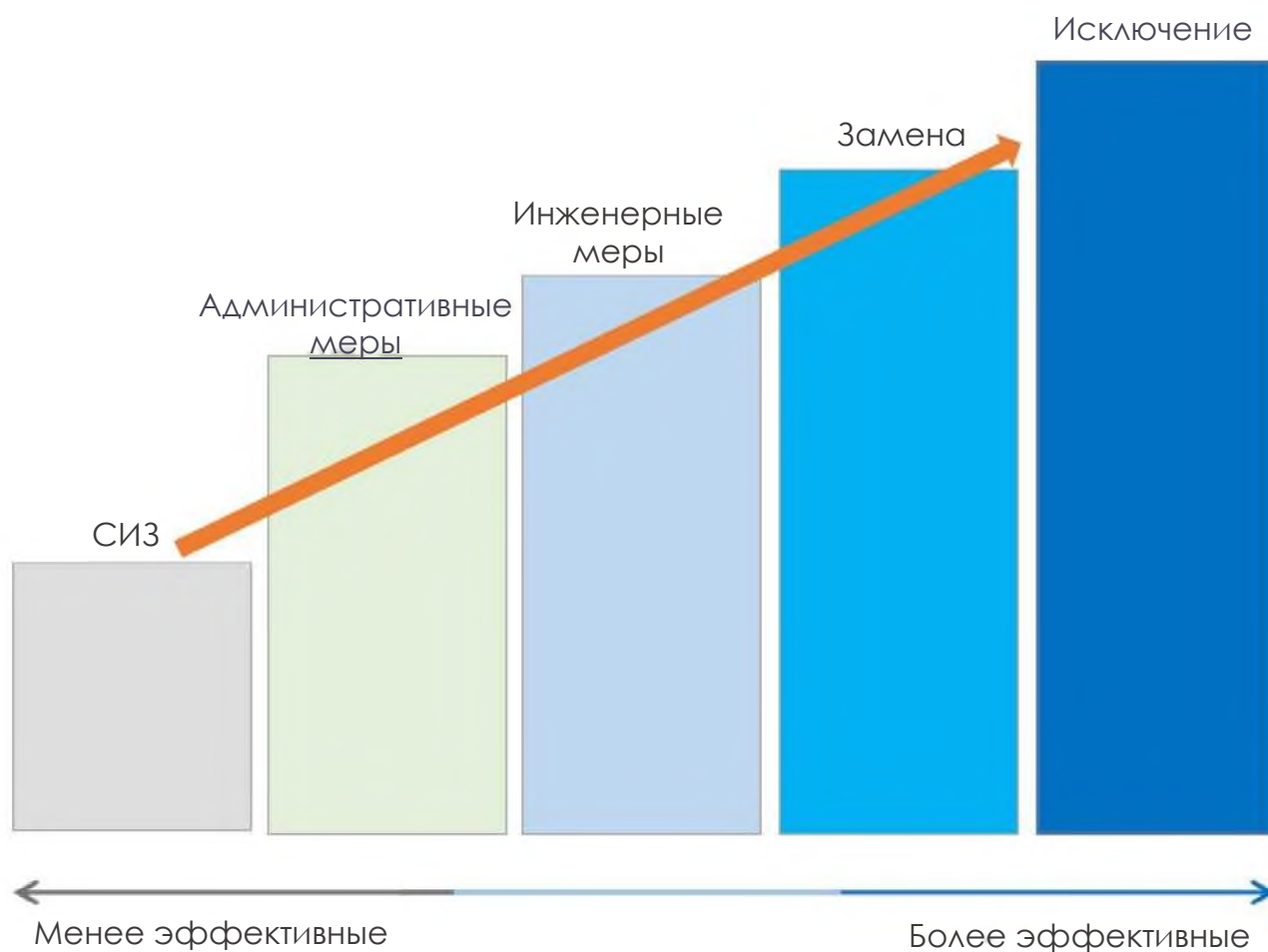
9.3. В целях контроля и управления рисками необходимо предпринять следующие шаги:

- начиная с рисков с наивысшим приоритетом, необходимо определить и реализовать соответствующие меры для снижения уровня рисков до практически достижимого;
- назначение лиц, каждое из которых будет нести ответственность за управление определенным риском;
- оценка расходов и выделение нужных ресурсов с целью эффективной реализации мер по управлению рисками;
- наблюдение за реализацией мер контроля с использованием согласованных контрольных этапов и целевых показателей;
- регистрация согласованных элементов управления в реестре оценки рисков.

9.4. Ниже приводится иерархия мер управления выявленными рисками, начиная с наиболее

предпочтительных:

- устранение риска (например, автоматизация технологического процесса, исключающая нахождение персонала в рабочей зоне; включение в конструкцию механических устройств для поднятия тяжестей в целях исключения опасности, связанной с их подъемом вручную и т.п.);
- замена риска (например, замена материалов на менее опасные (токсичные); снижение уровня воздействия физических факторов (применение более слабых силы тока, давления, более низкой или более высокой температуры и т.п.);
- применение технических мер управления (например, установка систем вентиляции, защитных систем на механизмы, систем блокировки, звуковой сигнализации и т.п.);
- использование сигнализации, мер предупреждения об опасности и/или мер административного управления (например, установка знаков предупреждения об опасности, огораживание опасных зон, использование светящихся (фотолуминесцентных) знаков, обозначение путей движения для пешеходов, установка звуковой/световой сигнализации о возникновении опасности и аварийной сигнализации, применение инструкций по охране труда, осуществление контроля за состоянием оборудования, контроль допуска к работе, внедрение систем обеспечения безопасности работ, применение креплений, установление допустимых границ технологических режимов и т.п.);
- применение средств индивидуальной защиты (защиты органов зрения, слуха, лица, защитной одежды и страховых поясов, респираторов и защитных перчаток и т.п.);



Иерархия мер управления рисками

9.5. После каждого внедренного корректирующего мероприятия необходимо проводить повторную оценку рисков.

9.6. В случае если риск по-прежнему остается в интервале «5-10 Средний» - «20-25 Экстремальный», то по тому же риску нужно разрабатывать корректирующие мероприятия до тех пор, пока их реализация не приведет к замене текущего риска на риск уровней «1-2 Незначительный» - «3-4 Допустимый». Если никакие дальнейшие действия для снижения риска до уровня «1-2 Незначительный» - «3-4 Допустимый» не могут более быть предприняты, необходимо убедиться в наличии подходящих средств административного контроля такого риска.

9.7. Результаты определения уровня рисков и необходимых мер для их контроля должны быть зафиксированы в реестре по оценке рисков. Ответственный за своевременную актуализацию реестра - специалист по охране труда.

10. Анализ результатов оценки рисков и оценки эффективности мер управления

10.1. Управление рисками в области охраны труда, обеспечения безопасности, сохранения жизни и здоровья людей должно расцениваться как непрерывный процесс, обновляемый по мере совершенствования или изменения операционной деятельности. Необходимо регулярно анализировать, осуществлять надзор и обновлять процесс управления рисками:

- не менее одного раза в 1 год оценивать эффективность методов его реализации;
- по мере планирования изменений в производственной деятельности, которые могут оказать влияние на обеспечение безопасности, сохранения жизни и здоровья людей, необходимо проанализировать целесообразность использования ресурсов и воздействие на человека.

10.2. Существуют разнообразные причины, обуславливающие необходимость проанализировать и обновить процесс управления рисками, включая следующее: анализ безопасности рабочих мест и существующих опасностей;

- изменение практических принципов работы и технических оценок;
- применение опыта, извлеченного из прошлых происшествий;
- появление новых нормативно-правовых требований;
- новые направления деятельности;
- управление изменениями;
- результаты внутреннего или внешнего аудита;
- указанные в различных отчетах и актах опасности, выявленные основания для беспокойства и предложения работников;

10.3. Специалист по охране труда должен использовать метод для проведения анализа эффективности корректирующих мероприятий, включающий перечисленные ниже элементы: • необходимо учитывать опыт, полученный квалифицированными сотрудниками;

- анализ, полученные результаты и принятые меры должны быть документально зафиксированы (включая лиц, участвующих в проведении анализа, и специалистов, предоставивших рекомендации);
- анализ должен фиксировать мероприятия в области управления рисками. Следует убедиться, что при анализе рисков, для которых были сформулированы и достигнуты цели по повышению эффективности управления рисками, учитывается результативность мер по снижению рисков.

Возможно, классификация рисков не изменится, однако специалистам должно быть понятно,

почему классификация изменилась или осталась прежней.

- Необходимо убедиться, что риск был должным образом выявлен, оценен и классифицирован. Анализ также должен учитывать реализуемые механизмы контроля рисков и проверять действительность и допустимость используемых программ и процедур управления рисками с учетом их характера и масштабов.

- анализ должен содержать в себе выработанные цели по повышению эффективности процесса управления рисками на следующий отчетный период;

10.4. Акта анализа эффективности управления рисками предоставляется руководителю в составе ежегодной отчетной информации по результатам оценки профессиональных рисков.

11. Документирование и хранение информации

11.1. Необходимые документы учетной документации по процессу оценки рисков:

- реестры по оценке рисков, включая архивные копии;
- документация, используемая для принятия решений в отношении рисков (руководства пользователя, паспорта безопасности материалов, схемы технологических процессов, отчеты о происшествиях, документация по управлению изменениями);
- ежегодные Планы корректирующих мероприятий по управлению профессиональными рисками;
- результаты ежегодного анализа эффективности управления рисками в форме Акта анализа эффективности управления рисками;
- обновления в реестрах по оценке рисков, являющиеся результатами изменений, если эти обновления имели место до проведения ежегодного анализа;

11.2. Ответственный за хранение документации по идентификации опасностей и оценке рисков - специалист по охране труда в структурном подразделении.

11.3. Срок хранения документации по идентификации опасностей и оценке рисков - 3 года с момента проведения первичной оценки рисков. При отсутствии каких-либо изменений относительно прошлой оценки рисков вся имеющаяся документация по идентификации опасностей и оценке рисков продлевается на следующие 3 года без необходимости повторного оформления.

12. Использование результатов оценки рисков

12.1. Результаты оценки рисков должны быть доведены до всех сотрудников обособленного структурного подразделения. Результаты оценки можно обрабатывать по каждому рабочему участку, по работам или всему обособленному структурному подразделению.

12.2. Результаты оценки рисков нужно использовать также в следующих мероприятиях или документах:

- в программах инструктажа работников по охране труда на рабочих местах и инструкциях по охране труда;
- в картах оценки профессионального риска по профессиям/должностям работников;
- при планировании изменений на рабочих местах,

- в производственных / рабочих инструкциях;
- при составлении производственных планов и планов работы по охране труда;
- при составлении детальных отчетов и замеров;
- при планировании изменений на рабочих местах;

12.3. Настоящее положение должно быть утверждено в организации в качестве локального нормативного акта.

Форма перечня (реестра) опасностей

№	Опасность	Опасное событие	Пределы управления риском	Статистика риска	Допустимость фактического риска	Позиция риска	Приоритет риска
1							

Форма плана корректирующих мероприятий по управлению профессиональными рисками на 2025 год

№	Наименование мероприятия	Карта оценки профессионального риска	Срок исполнения	Сметная стоимость тыс. руб. (без НДС)		Исполнители	Примечание	Отметка о выполнении
				план	факт			
1	2	3	4	5	6	7	8	9
1								

Разработано:

Должность

Подпись

ФИО

Согласовано:

Должность

Подпись

ФИО

Должность

Подпись

ФИО

Форма карты оценки профессионального риска

АНО СПО «КИТП»					
ИНН	ОГРН	Вид деятельности	ОКПО	ОКОГУ	ОКАТО

Карта оценки профессионального риска №

Должность:

Структурное подразделение:

Дата составления:

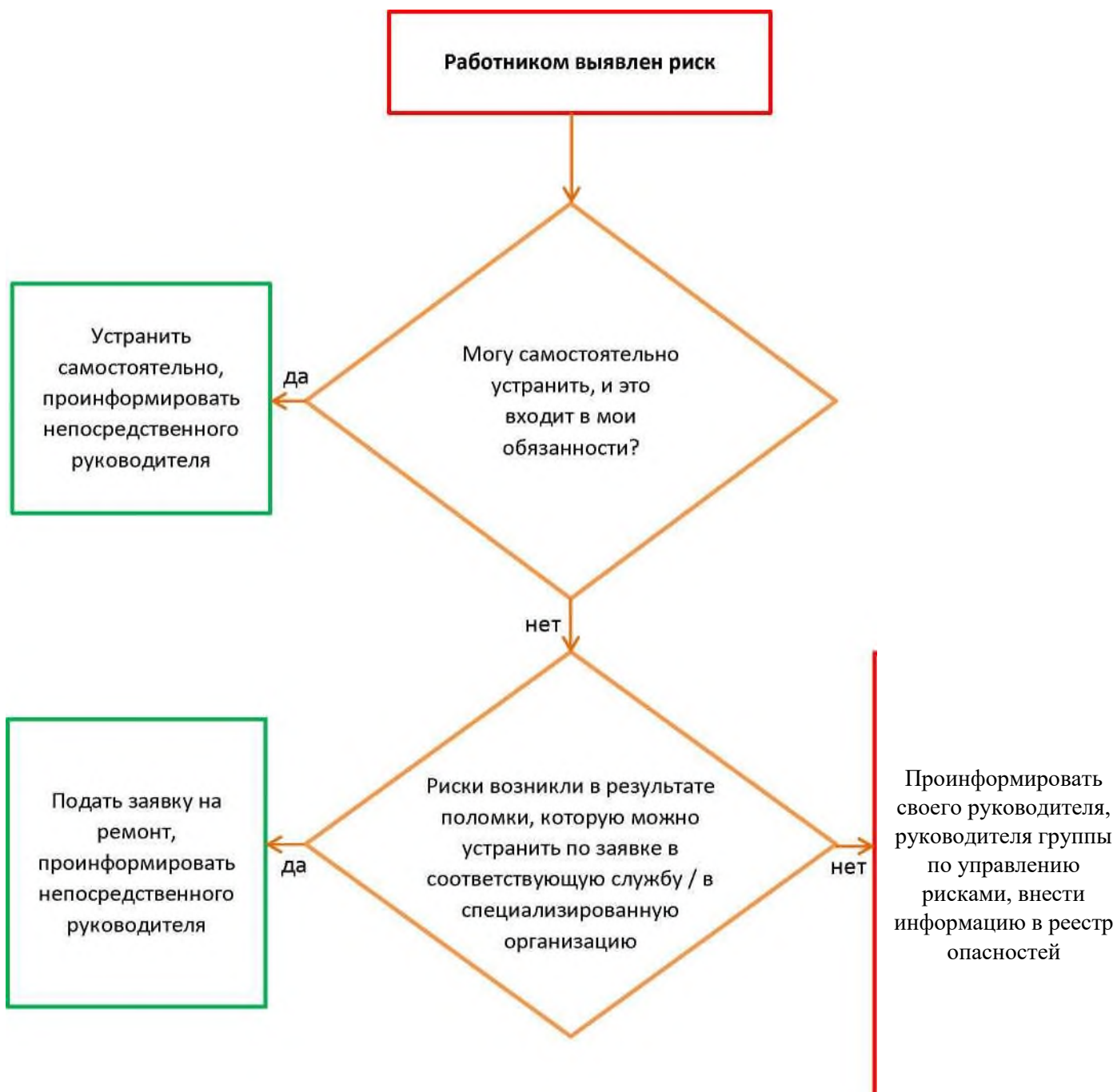
№	Идентифицированная опасность (событие)	Вероятность (ВР)	Тяжесть (ТЖ)	Уровень риска (УР)	Мероприятия по управлению
1					
Итоговый уровень риска:					

Журнал ознакомления

С проведенной оценкой профессиональных рисков, индивидуальной картой оценки профессионального риска, а также с итоговым уровнем риска ознакомлен(а):

ФИО	Подпись	Дата
		____.____.____. 202__ г.

Алгоритм действий работника при выявлении риска



Форма акта анализа эффективности управления рисками в 2025 году

Комиссия по оценке профессиональных рисков, действующая на основании приказа
руководителя АНО СПО «КИТП» _____ № _____ от
_____, в составе:

провела комплексный анализ эффективности процедуры управления рисками (на основании изучения полноты идентификации опасностей, причин возникновения рисков, количества работников, подвергающихся рискам и др.), проанализировала степень выполнений порядка действий по реализации мероприятий по снижению уровня рисков, соблюдения сроков реализации мероприятий по снижению уровня рисков, а также провела анализ эффективности внедренных мероприятий и пришла к следующему выводу.

1. По результатам проведенной проверки выявлены следующие недостатки процедуры управления рисками:

№	Область оценки	Выявленное несоответствие	Ссылка на нормативный документ
1			

2. Программа мероприятий для ликвидации недостатков процедуры управления рисками:

№	Мероприятие/ направление	Ответственные исполнители
1		

Должность

Подпись

ФИО

Должность

Подпись

ФИО

Должность

Подпись

ФИО

Приложение № 5 «Листы ознакомления»

С проведенной оценкой профессиональных рисков, индивидуальной картой оценки профессионального риска, а также с итоговым уровнем риска ознакомлен(а):

№	ФИО	Подпись	№ карты	Дата
1				
2				
3				
4				
5				